

《宁强县阳平关镇镇区国土空间详细规划》

（公示稿）

一、规划范围

规划范围为《宁强县详细规划编制单元划定报告》确定的6107260087单元范围。其北至阳安铁路，南至阳平关村村民委员会以南，西至宝成铁路，东至317省道，总面积259.92公顷。其中，城镇开发边界面积为130.97公顷。

二、目标定位

规划定位：单元类型为镇区型城镇单元，主导功能为综合服务（商贸服务、居住服务）。

发展定位：镇域政治、经济、文化、旅游综合服务中心，宁强县副中心城镇。

三、发展规模

人口指标：规划阳平关镇镇区人口规模为14300人。

用地指标：规划范围内城镇开发边界用地面积130.97公顷。其中，建设用地面积127.90公顷，非建设用地（河流水面）3.07公顷。

四、规划结构

形成“一心、两轴、四区、多点”的空间结构。

一心：综合服务中心，依托镇政府及子龙新区。

两轴：以康宁路为主的城镇综合发展轴；以大青路为主的产城融合活力轴。

四区：天麻产业示范区、古镇老街文旅融合体验区、子龙新区创新创业发展区、火车西站交通物流枢纽区。

多点：多个景观节点。

五、用地布局

居住用地：规划居住用地67.78公顷，占城镇开发边界内总面积的51.8%。

公共管理与公共服务用地：规划面积12.17公顷，占9.3%。包括保留镇政府、派出所等；保留并改造宁强二中、中心小学、大水寺小学、中心幼儿园；新建卫生院、文化活动中心。

商业服务业用地：规划面积16.65公顷，占12.7%。

工矿与仓储用地：工业用地1.15公顷，采矿用地1.81公顷；一类物流仓储用地1.30公顷。

交通运输用地：规划面积24.61公顷，占18.8%。包括铁路、公路、城镇村道路及其他交通设施用地。

公用设施用地：规划面积1.19公顷，包括供电和通信用地。

绿地与开敞用地：规划面积1.11公顷，占0.8%，为广场用地。

六、规划控制

容积率控制：规划范围内住宅总建筑面积上限不超过31.6万平方米，总建筑面积上限不超过48万平方米。开发强度分三级：一级（容

积率 >1.5) 主要位于阳平关路南部住宅及商业片区；二级 ($1.0 < \text{容积率} \leq 1.5$) 主要涉及机关团体、教育、医疗卫生等用地；三级 (容积率 ≤ 1.0) 主要涉及仓储物流、零售商业等用地。工业用地参照《工业项目建设用地控制指标》执行下限控制；公园绿地、广场容积率不超过0.1。

建筑高度控制：规划建筑高度分三级：一级 (>18 米) 主要位于阳平关路北部住宅及商业片区；二级 ($9 \text{米} < \text{高度} \leq 18 \text{米}$) 主要涉及机关团体、教育、医疗卫生等用地；三级 (高度 ≤ 9 米) 主要涉及仓储物流、部分零售商业等用地。公园绿地、广场必要功能用房高度 ≤ 3 米。

建筑密度控制：规划二类城镇住宅用地建筑密度上限一般为20%-35%；机关团体用地、教育用地等控制在20%-40%之间，商业服务业用地控制在25%-45%之间，具体按地块图则执行。

绿地率控制：二类城镇住宅用地绿地率不低于25%；中小学用地绿地率不低于25%；机关团体用地绿地率不低于25%；医疗卫生用地绿地率不低于25%；广场用地绿地率不低于30%。

七、蓝绿空间

水域：主要为嘉陵江，用地面积60.71公顷，建筑后退控制线 ≥ 10 米。

绿地与开敞空间：规划绿地与开敞空间用地1.11公顷，全部为广场用地。

八、综合交通

区域交通：对外交通依靠宝成铁路与宁青高速。

道路交通：道路主干路红线宽12-26米，次干路宽8-9米，支路宽4米。

交通设施：规划汽车客运站1处（0.47公顷）、停车场1处（0.21公顷）。

九、公共服务设施

教育设施：保留并改造宁强县第二中学（5.01ha）、中心小学（1.27ha）、大水寺小学（0.80ha）、中心幼儿园（江北及江南园区，1.05ha）。

医疗设施：保留并新建阳平关镇卫生院，占地0.31公顷。

文化设施：规划文化活动中心，用地0.81公顷。

十、市政公用设施

供水工程：水源为韩家河水源地，最高日用水量1716立方米。

排水工程：雨污分流。保留及新建污水处理站，污水量1373立方米/日。

供电与通信：保留三道河110kV变。新建垃圾转运站，推进垃圾分类。

供热与燃气：无集中供热。天然气接宁汉线高压管线，设调压站。

十一、综合防灾

防洪排涝：嘉陵江干流按20年一遇洪水设计。

抗震减灾：设防烈度7度。

人防：至2035年警报覆盖率100%，人均掩蔽面积达1平方米。

消防：规划小型消防站1处。

十二、规划实施

强化法治建设：加强规划宣传与行政管理。

增强经济保障：加大财政投入，引导土地使用功能调整。

深化技术支撑：控制开发时序，加强环境品质建设。

附图

1-区位关系图

2-空间结构规划图

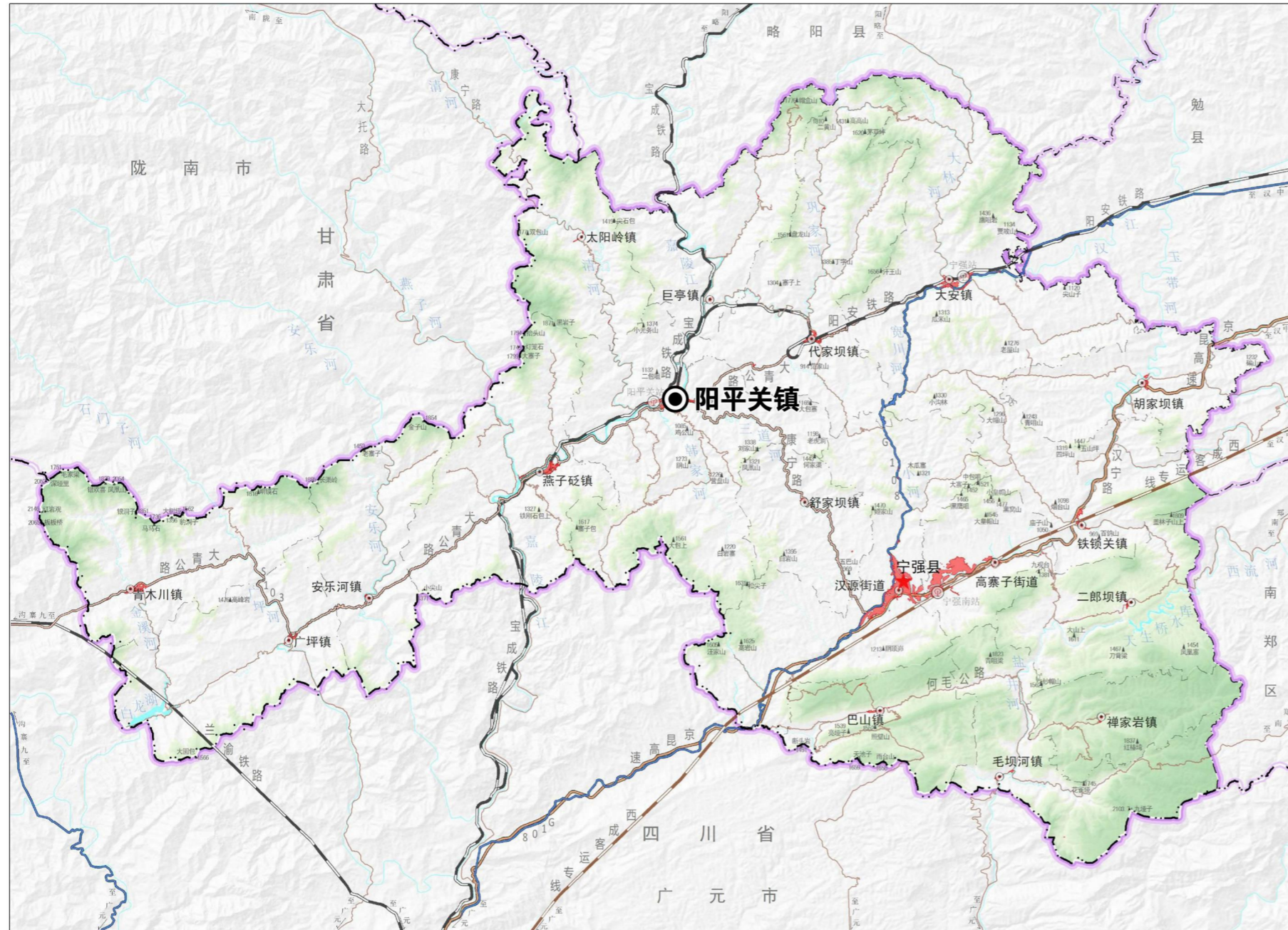
3-土地使用规划图

4-蓝绿系统及开敞空间规划图

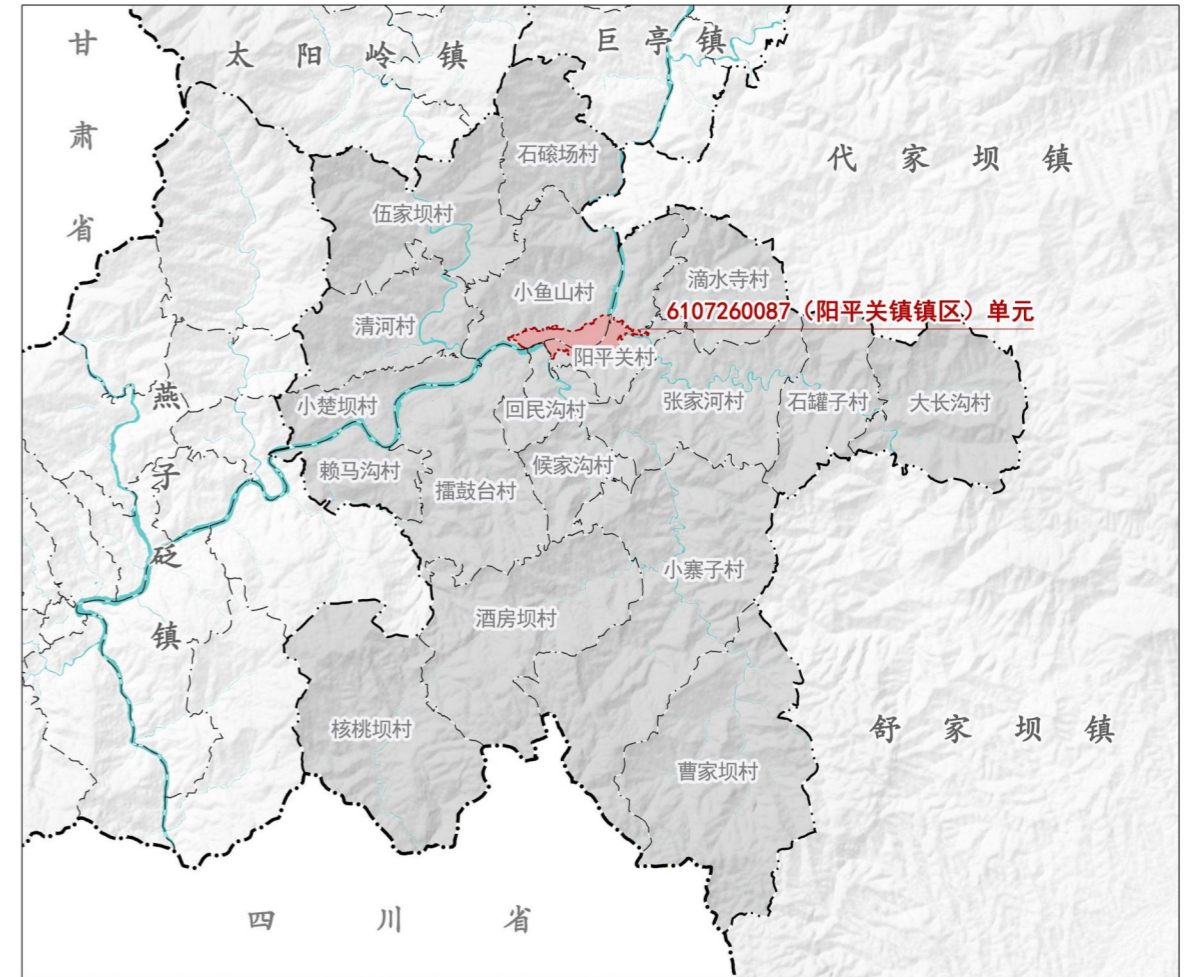
5-综合交通规划图

6-公共管理与公共服务设施规划图

□ 在宁强县的位置



□ 在阳平关镇的位置



□ 在相关行政村的位置

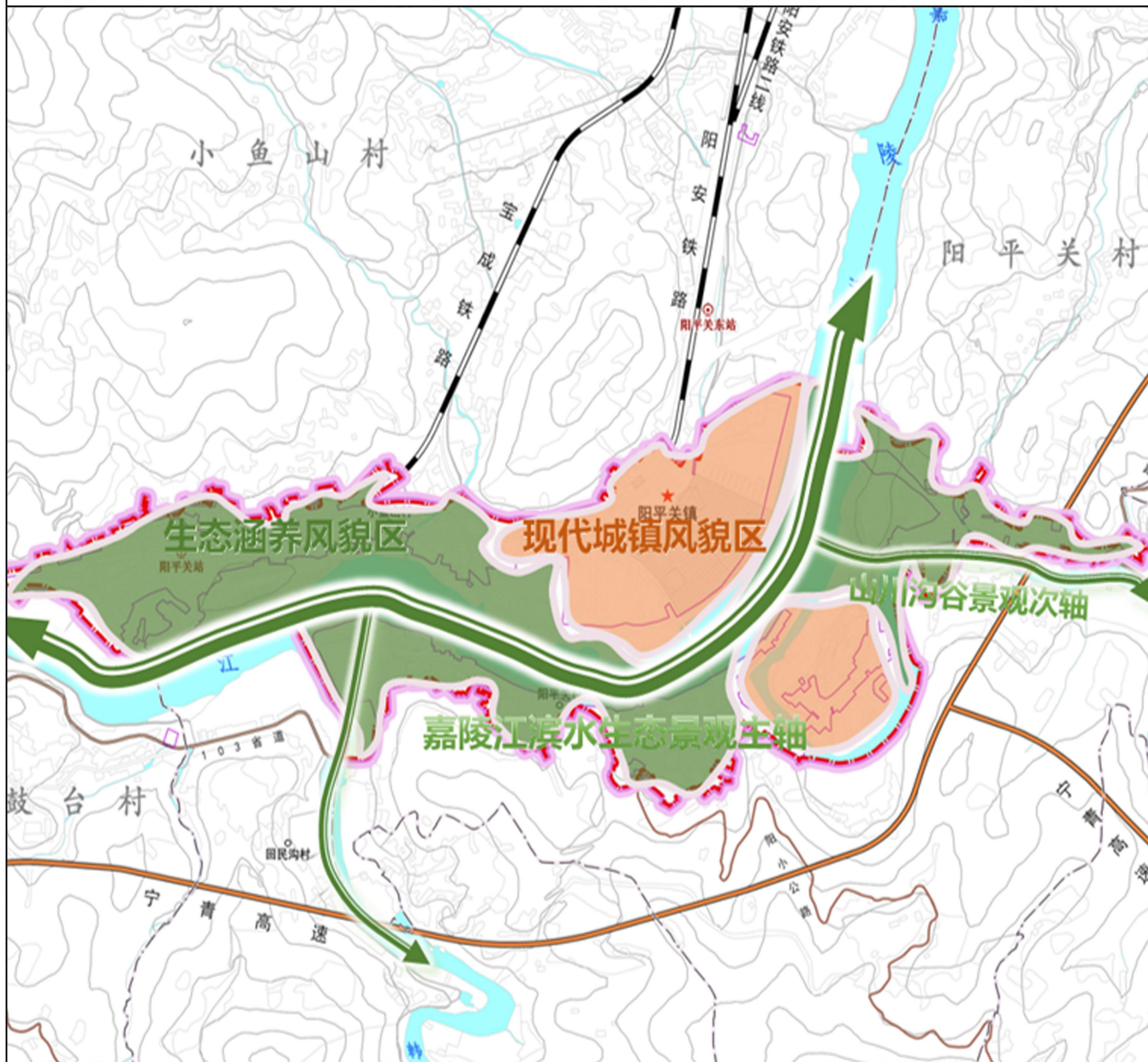


阳平关镇是陕、甘、川三省交汇处重要的交通枢纽与物资集散地，其东邻代家坝镇，南连舒家坝镇，西依燕子砭镇，北接太阳岭镇。

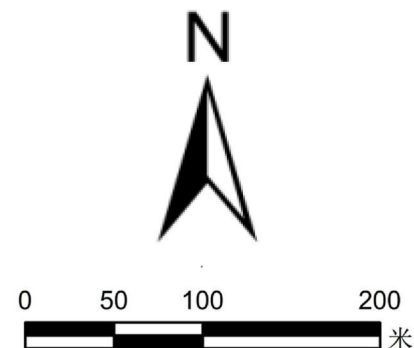
6107260087（阳平关镇）单元位于阳平关镇小鱼山村、阳平关村，北至阳安铁路，南至阳平关村村民委员会以南，西至宝成铁路，东至317省道，单元总规划面积为259.92公顷。

宁强县阳平关镇镇区国土空间详细规划公示

空间结构规划图 02



风玫瑰比例尺



区位图



图例

- | | | | |
|--|--------------|--|---------|
| | 现状已供用地 | | 县界 |
| | 现状河流水系 | | 现状铁路站点 |
| | 现状地形图要素 | | 镇政府驻地 |
| | 详细规划编制单元范围 | | 村民委员会驻地 |
| | 城镇开发边界范围 | | |
| | 现状用地红线 | | |
| | 50m界限等高线 | | |
| | 村道 (现状) | | |
| | 乡道 (现状/规划) | | |
| | 县道 (现状/规划) | | |
| | 省道 (现状/规划) | | |
| | 国道 (现状/规划) | | |
| | 高速公路 (现状/规划) | | |
| | 普通铁路 (现状/规划) | | |
| | 行政村界 | | |
| | 镇界 | | |

“两轴、两区、多点” 空间风貌格局

两轴

嘉陵江滨水生态景观轴
山川河谷景观次轴

两区

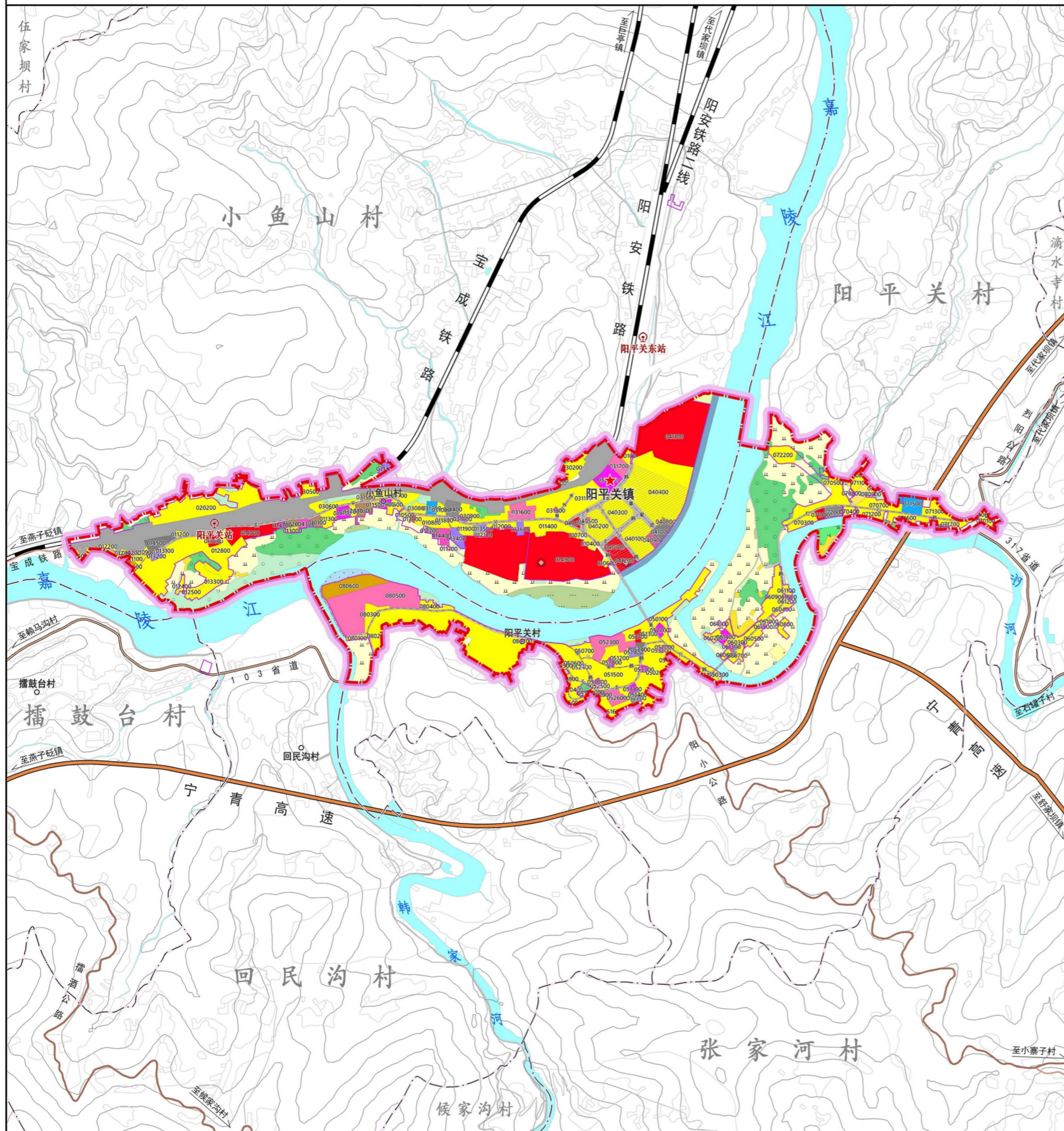
特色城镇风貌区
生态康养风貌区

多点

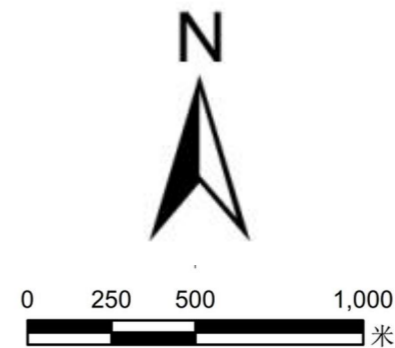
点状绿地、活动广场

宁强县阳平关镇镇区国土空间详细规划公示

土地使用规划图 03



风玫瑰比例尺



区位图



图例

专用图例

- 0101 水田
- 0103 旱地
- 0301 乔木林地
- 0303 灌木林地
- 0304 其他林地
- 0403 其他草地
- 0601 农村道路
- 0602 设施农用地
- 070102 二类城镇住宅用地
- 0702 城镇社区服务设施用地
- 0703 农村宅基地
- 0801 机关团体用地
- 080403 中小学用地
- 080404 幼儿园用地
- 080601 医院用地
- 080602 基层医疗卫生设施用地
- 080603 公共卫生用地
- 080701 老年人社会福利用地
- 090101 零售商业用地
- 090102 批发市场用地
- 090104 旅馆用地
- 090105 公用设施营业网点用地
- 0902 商务金融用地
- 100101 一类工业用地
- 1002 采矿用地
- 110101 一类物流仓储用地
- 1201 铁路用地
- 1202 公路用地
- 1207 城镇村道路用地
- 120803 社会停车场用地
- 1301 供水用地
- 1302 排水用地
- 1303 供电用地
- 1307 邮政用地
- 1311 水工设施用地
- 1312 其他公用设施用地
- 1401 公园绿地
- 1402 防护绿地
- 1403 广场用地
- 1504 文物古迹用地
- 1506 殡葬用地
- 16 留白用地
- 1701 河流水面
- 规划道路中心线
- 规划道路红线
- 编制地块编号

通用图例

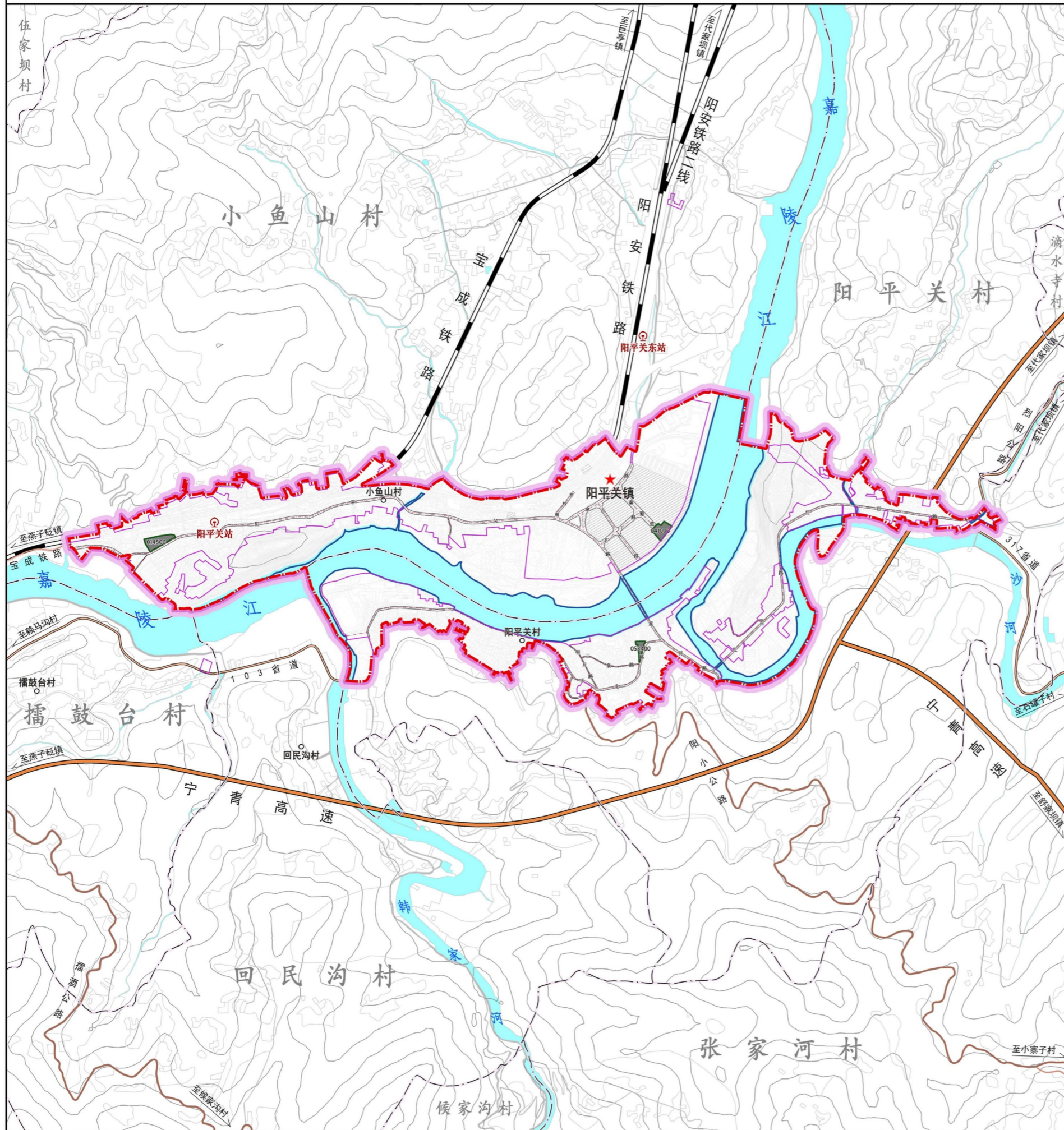
- 现状已供用地
- 现状河流水系
- 现状地形图要素
- 详细规划编制单元范围
- 城镇开发边界范围
- 现状用地红线
- 50m界限等高线
- 村道(现状)
- 乡道(现状/规划)
- 县道(现状/规划)
- 省道(现状/规划)
- 国道(现状/规划)
- 高速公路(现状/规划)
- 普通铁路(现状/规划)
- 行政村界
- 镇界
- 县界
- 现状铁路站点
- 镇政府驻地
- 村民委员会驻地

单元规划用地汇总表

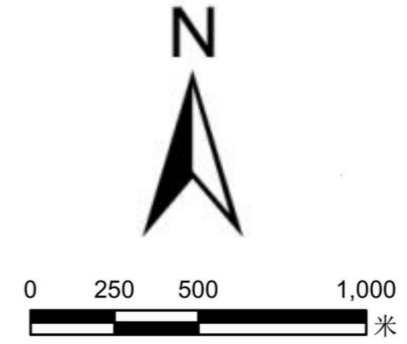
用地分类		城镇开发边界内用地面积(ha)	城镇开发边界内用地比例(%)
耕地(01)		1.27	1.0
其中	旱地(0103)	1.27	1.0
林地(03)		1.55	1.1
其中	乔木林地(0301)	0.91	0.7
	其他林地(0304)	0.64	0.5
农业设施建设用地(06)		0.11	0.1
其中	农村道路(0601)	0.11	0.1
居住用地(07)		67.78	51.8
其中	城镇住宅用地(0701)	67.18	51.3
	二类城镇住宅用地(070102)	67.18	51.3
	城镇社区服务设施用地(0702)	0.60	0.5
公共管理与公共服务用地(08)		12.17	9.3
其中	机关团体用地(0801)	2.90	2.2
	科研用地(0802)	0.68	0.5
	文化用地(0803)	0.26	0.2
	文化设施用地(080302)	0.26	0.2
	教育用地(0804)	8.20	6.3
其中	中小学用地(080403)	7.08	5.4
	幼儿园用地(080404)	1.12	0.9
	医疗卫生用地(0806)	0.14	0.1
其中	基层医疗卫生设施用地(080602)	0.14	0.1
商业服务业用地(09)		16.65	12.7
其中	商业用地(0901)	16.53	12.6
	零售商业用地(090101)	16.37	12.5
	批发市场用地(090102)	0.16	0.1
	商务金融用地(0902)	0.03	0.0
	其他商业服务业用地(0904)	0.09	0.1
工矿用地(10)		2.96	2.3
其中	工业用地(1001)	1.15	0.9
	一类工业用地(100101)	1.15	0.9
	采矿用地(1002)	1.81	1.4
仓储用地(11)		1.30	1.0
其中	物流仓储用地(1101)	1.30	1.0
	一类物流仓储用地(110101)	1.30	1.0
交通运输用地(12)		24.61	18.8
其中	铁路用地(1201)	14.86	11.3
	公路用地(1202)	1.19	0.9
	城镇村道路用地(1207)	7.43	5.7
	交通场站用地(1208)	0.67	0.5
其中	对外交通场站用地(120801)	0.46	0.3
	社会停车场用地(120803)	0.21	0.2
	其他交通设施用地(1209)	0.44	0.3
公用设施用地(13)		1.19	0.9
其中	供电用地(1303)	1.16	0.9
	通信用地(1306)	0.03	0.02
绿地与开敞空间用地(14)		1.11	0.8
其中	广场用地(1403)	1.11	0.8
特殊用地(15)		0.13	0.1
其中	军事设施用地(1501)	0.05	0.03
	宗教用地(1503)	0.08	0.1
陆地水域(17)		0.14	0.1
其中	河流水面(1701)	0.14	0.1
用地类型	用地面积(ha)	127.9	49.21
开发边界内建设用地		3.07	1.8
开发边界内总用地		130.97	50.39
开发边界外总用地		128.95	49.61
单元总用地		259.92	100.00

宁强县阳平关镇镇区国土空间详细规划公示

蓝绿系统及开敞空间规划图 04



风玫瑰
比例尺



区位图



图例

专用图例	通用图例
<ul style="list-style-type: none"> 1401 公园绿地 1402 防护绿地 1403 广场用地 1701 河流水面 城市绿线控制线 城市蓝线控制线 0601 农村道路 1201 铁路用地 1202 公路用地 规划道路中心线 规划道路红线 编制地块编号 	<ul style="list-style-type: none"> 现状已供用地 现状河流水系 现状地形图要素 详细规划编制单元范围 城镇开发边界范围 现状用地红线 50m界限等高线 村道(现状) 乡道(现状/规划) 县道(现状/规划) 省道(现状/规划) 国道(现状/规划) 高速公路(现状/规划) 普通铁路(现状/规划) 行政村界 镇界 县界 现状铁路站点 镇政府驻地 村民委员会驻地

单元蓝绿系统及开敞空间控制要点

单元内划定1403 广场用地为**城市绿线控制区**，总面积**1.11公顷**，其中广场用地面积为**1.11公顷**，后退建筑控制为**5-8米**。

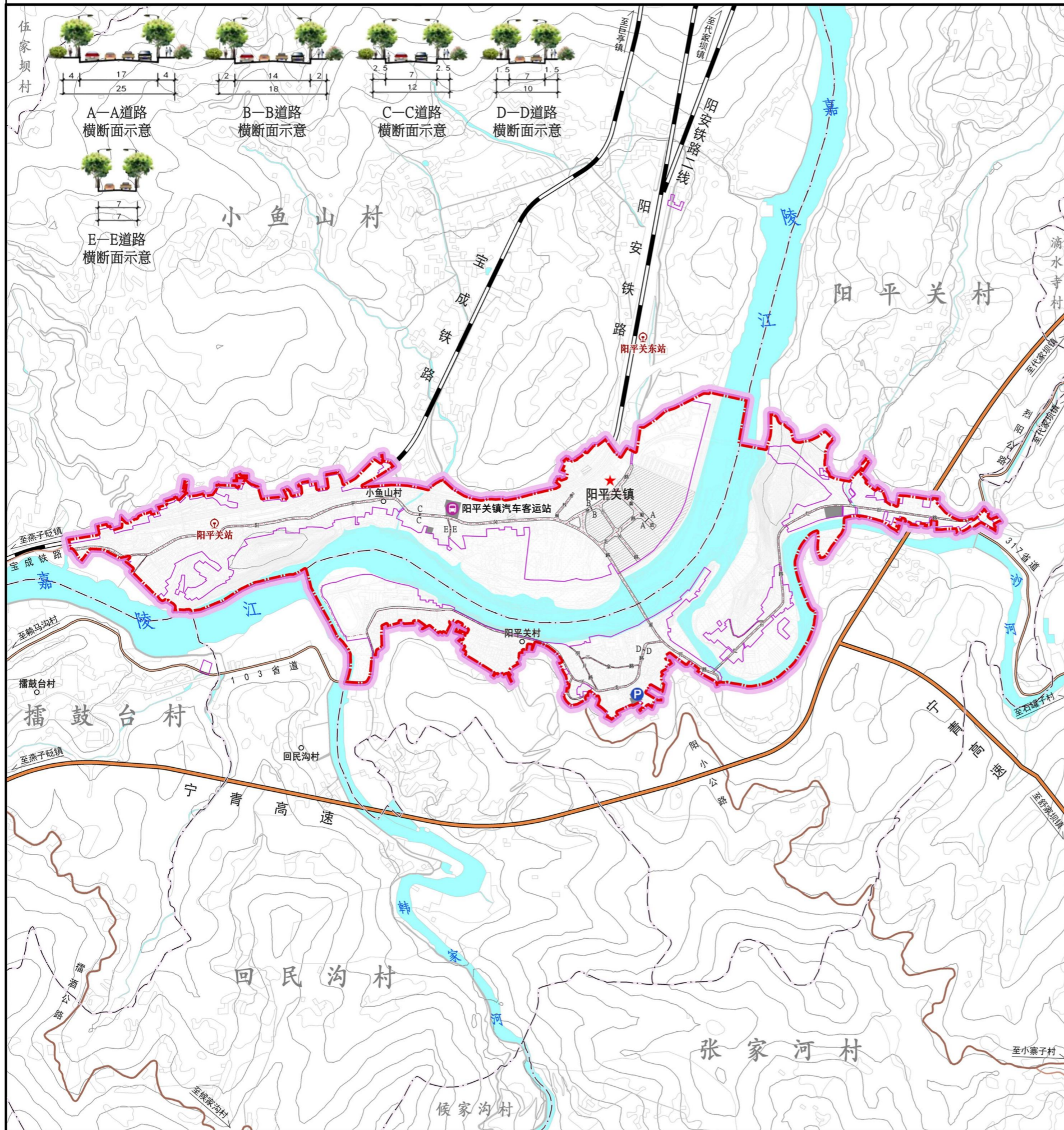
划定1701 河流水面为**城市蓝线控制区**，总面积**60.71公顷**，后退建筑控制不得小于**10米**。

单元蓝绿系统及开敞空间控制一览表

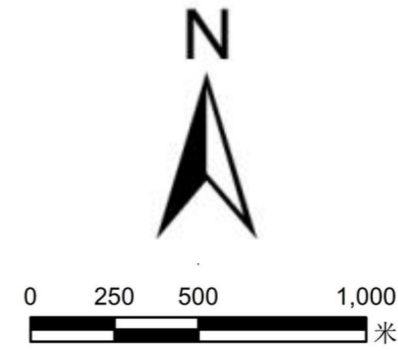
控制线类型	用地分类	控制规模 (ha)	涉及规划用地编码
城市绿线	1403 广场用地	1.11	014500、041000、053400
城市蓝线	1701 河流水面	60.71	—

宁强县阳平关镇镇区国土空间详细规划公示

综合交通规划图 05



风玫瑰
比例尺



区位图



图例

专用图例		通用图例	
	规划道路中心线		现状已供用地
	规划道路红线		现状河流水系
	规划道路名称		现状地形图要素
	规划社会公共停车场		详细规划编制单元范围
	规划加油加气站		城镇开发边界范围
	规划道路横断面符号		现状用地红线
			50m界限等高线
			村道(现状)
			乡道(现状/规划)
			县道(现状/规划)
			省道(现状/规划)
			国道(现状/规划)
			高速公路(现状/规划)
			普通铁路(现状/规划)
			行政村界
			县界
			现状铁路站点
			镇政府驻地
			村民委员会驻地

单元综合交通设施一览表

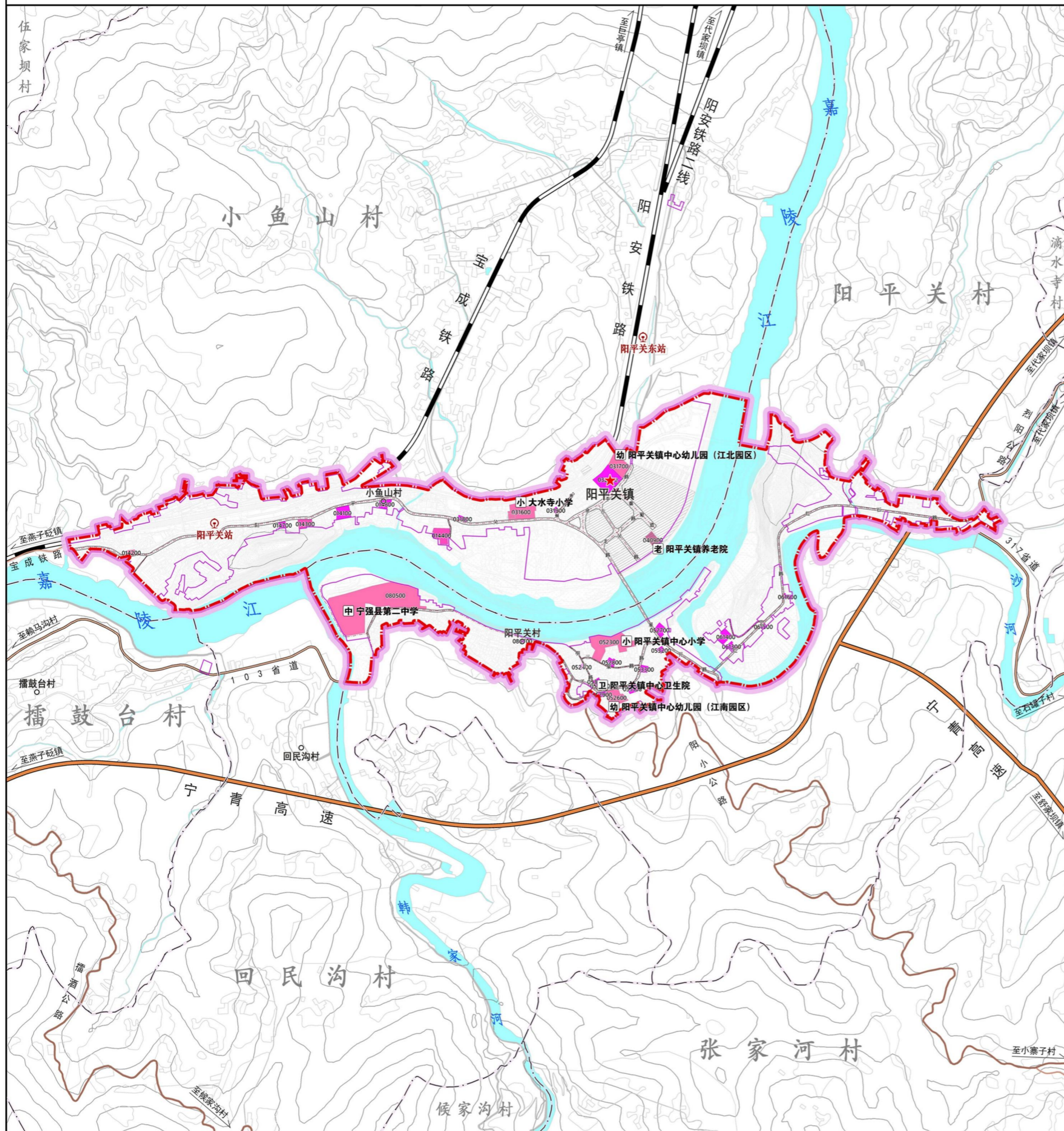
设施名称	设施数量	用地面积(公顷)	设施形式(独立占地/综合设置)	备注(规划状态)
对外客货运枢纽	公路客运枢纽	1	独立占地	现状
	铁路客运枢纽	/	/	/
公交设施	公交首末站	/	/	/
公共停车场	机动车停车场	1	独立占地	现状
公共加油加气站及充换电站		/	/	/

单元规划道路一览表

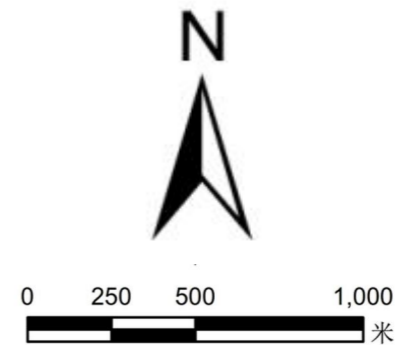
道路名称	道路等级	道路红线控制宽度(米)	规划状态
阳平关路	主干路	11	现状
铜钱巷	次干路	9	现状
金牛路	主干路	20	现状
古关路	主干路	12	现状
秦蜀道	主干路	26	现状
龙门路	主干路	20.5	规划
星月路	次干路	8	现状
子龙路	次干路	8.5	现状
明月路	支路	4	现状
三泉路	支路	4	现状
红石路	次干路	8	现状

宁强县阳平关镇镇区国土空间详细规划公示

公共管理与公共服务设施规划图 06



风玫瑰
比例尺



区位图



图例

专用图例		通用图例	
0801 机关团体用地	现状已供用地	现状已供用地	县界
0802 科研用地	现状河流水系	现状河流水系	现状铁路站点
080302 文化活动用地	现状地形图要素	现状地形图要素	镇政府驻地
080403 中小学用地	详细规划编制单元范围	详细规划编制单元范围	村民委员会驻地
080404 幼儿园用地	城镇开发边界范围	城镇开发边界范围	
080601 医院用地	现状用地红线	现状用地红线	
080602 基层医疗卫生设施用地	50m界限等高线	50m界限等高线	
080603 公共卫生用地	村道(现状)	村道(现状)	
080701 老年人社会福利用地	乡道(现状/规划)	乡道(现状/规划)	
规划道路中心线	县道(现状/规划)	县道(现状/规划)	
规划道路红线	省道(现状/规划)	省道(现状/规划)	
编制地块编号	国道(现状/规划)	国道(现状/规划)	
	高速公路(现状/规划)	高速公路(现状/规划)	
	普通铁路(现状/规划)	普通铁路(现状/规划)	
	行政边界	行政边界	
	镇界	镇界	

单元公共管理与公共服务设施控制一览表

设施类型	设施名称	数量(个)	用地面积(ha)	建筑规模(m ²)	规模	建设形式
教育设施	宁强县第二中学	1	5.01	—	24班	独立占地
	阳平关镇中心小学	1	1.27	—	13班	独立占地
	大水寺小学	1	0.80	—	13班	独立占地
	阳平关镇中心幼儿园(江北园区)	1	0.57	—	9班	独立占地
	阳平关镇中心幼儿园(江南园区)	1	0.48	—	6班	独立占地
医疗设施	阳平关镇中心卫生院	1	0.31	—	70床	独立占地
社会福利设施	阳平关镇养老院	1	0.81	1200-1500m ² /个	—	独立占地
行政管理设施	阳平关镇人民政府	1	0.91	—	—	独立占地
社区公共服务设施	电信营业网点	1	0.05	—	—	独立占地
	邮政营业场所	1	0.05	—	—	独立占地
	银行营业网点	1	0.10	—	—	独立占地
	社区商业网点	2-3	—	—	—	联合设置
	生活垃圾收集站	1	—	120-200m ² /个	—	联合设置
	公共厕所	2-3	—	30-80m ² /个	—	独立占地/联合设置