

《宁强县燕子砭镇镇区国土空间详细规划》

（公示稿）

一、规划范围

规划范围为《宁强县详细规划编制单元划定报告》确定的6107260115单元范围。其北至嘉陵江，南至103省道，西至燕子河，东至宁青高速，总面积142.73公顷。其中，城镇开发边界面积为64.77公顷。

二、目标定位

规划定位：单元类型为镇区型城镇单元，主导功能为农贸服务（农商贸服务、综合服务）。

发展定位：全县农副产品加工核心基地；燕子砭镇域综合服务中心。

三、发展规模

人口指标：规划燕子砭镇镇区人口规模为6500人。

用地指标：规划范围内城镇开发边界用地面积64.77公顷。其中，建设用地面积64.68公顷，非建设用地（河流水面）0.09公顷。

四、规划结构

形成“一心、一轴、五区”的空间结构。

一心：镇区综合服务核心。

一轴：阳青路主要发展轴。

五区：综合服务区、城镇居住区、农产品加工区、老街历史文化街区、绿色矿山区。

五、用地布局

居住用地：规划居住用地30.64公顷，占城镇开发边界内总面积的47.30%，全部为二类城镇住宅用地。

公共管理与公共服务用地：规划面积4.43公顷，占6.80%。包括行政办公0.2公顷、教育用地2.96公顷、医疗设施2处（燕子砭镇卫生院和沈家坝卫生院）。

商业服务业用地：规划面积1.03公顷，占1.6%。

工矿与仓储用地：一类工业用地0.75公顷；采矿用地12.81公顷；一类物流仓储用地2.67公顷。

交通运输用地：规划面积0.71公顷，占1.1%。其中铁路用地0.77公顷，城镇村道路用地5.68公顷。

公用设施用地：规划面积0.71公顷，包括供水、供电和邮政设施用地。

绿地与开敞空间用地：规划面积3.16公顷，占4.9%，人均4.86平方米。其中公园绿地0.08公顷，防护绿地2.80公顷，广场用地0.29公顷。

六、规划控制

容积率控制：规划范围内住宅总建筑面积上限不超过17.2万平方米，总建筑面积上限不超过27万平方米。开发强度分三级：一级（容

积率 >1.5) 主要位于燕陵路南部住宅及商业片区；二级 ($1.0 < \text{容积率} \leq 1.5$) 主要涉及机关团体、教育、医疗卫生等用地；三级 (容积率 ≤ 1.0) 主要涉及仓储物流、零售商业等用地。工业用地参照《工业项目建设用地控制指标》执行下限控制；公园绿地、广场容积率不超过0.1；防护绿地容积率=0。

建筑高度控制：建筑高度分三级：一级 (>18 米) 主要位于燕陵路北部住宅及商业片区；二级 ($9\text{米} < \text{高度} \leq 18\text{米}$) 主要涉及机关团体、教育、医疗卫生等用地；三级 (高度 ≤ 9 米) 主要涉及仓储物流、部分零售商业等用地。公园绿地、广场必要功能用房高度 ≤ 3 米；防护绿地高度 ≈ 0 米。

建筑密度控制：二类城镇住宅用地建筑密度上限一般为20%-35%；机关团体用地、教育用地等控制在20%-40%之间；商业服务业用地控制在25%-45%之间，具体按地块图则执行。

绿地率控制：二类城镇住宅用地绿地率不低于25%；中小学用地绿地率不低于25%；机关团体用地绿地率不低于25%；医疗卫生用地绿地率不低于25%；广场用地绿地率不低于30%；公园绿地绿地率不低于70%；防护绿地绿地率不低于90%。

七、蓝绿空间

水域：主要为嘉陵江，用地面积39.94公顷，建筑后退控制线 ≥ 10 米。

绿地与开敞空间：规划5处绿地与开敞空间用地，总面积3.16公顷。

八、综合交通

区域交通：对外交通主要依靠103省道。

道路交通：主干路红线宽12米，次干路宽6.5-9米，支路宽5米。

九、公共服务设施

教育设施：保留燕子砭初级中学（1.83ha）、中心小学（0.58ha）、中心幼儿园（0.55ha）。

医疗设施：保留燕子砭镇中心卫生院（0.22ha）和沈家坝卫生院（0.39ha）。

行政管理：保留镇政府（0.57ha）和派出所（0.12ha）。

十、市政公用设施

供水工程：保留燕子砭水厂，最高日用水量1014m³，管网管径DN50-DN400。

排水工程：雨污分流。沿用现状枣林坝污水处理厂，日处理量1000m³。

供电与通信：电源为110千伏变电站。规划燃气分输站，以CNG为气源。

环卫工程：采用“村收集-镇转运-县处理”模式，规划垃圾转运站1处。

十一、综合防灾

抗震：设防烈度7度，生命线工程按8度设防。

消防：新建消防设施1处，建设二级乡镇专职消防队。

防洪：嘉陵江流域按20年一遇标准设防。

防灾：做好山体滑坡与河堤防护监测。

十二、规划实施

强化法治建设：加强规划宣传与管理。

增强经济保障：拓宽资金渠道，实行优惠政策。

深化技术支撑：合理确定开发时序，加强环境品质建设。

附图

1-区位关系图

2-空间结构规划图

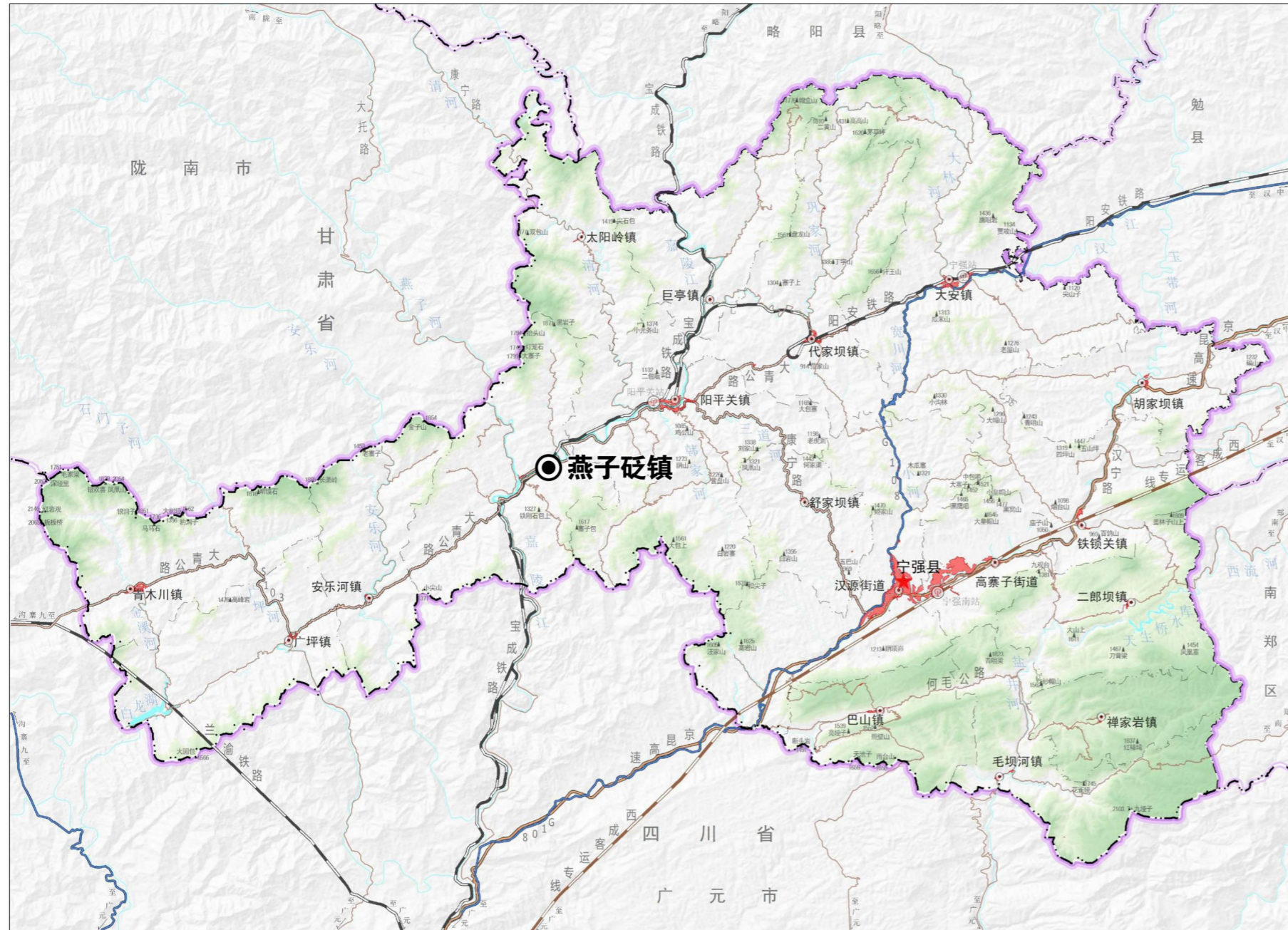
3-土地使用规划图

4-蓝绿系统及开敞空间规划图

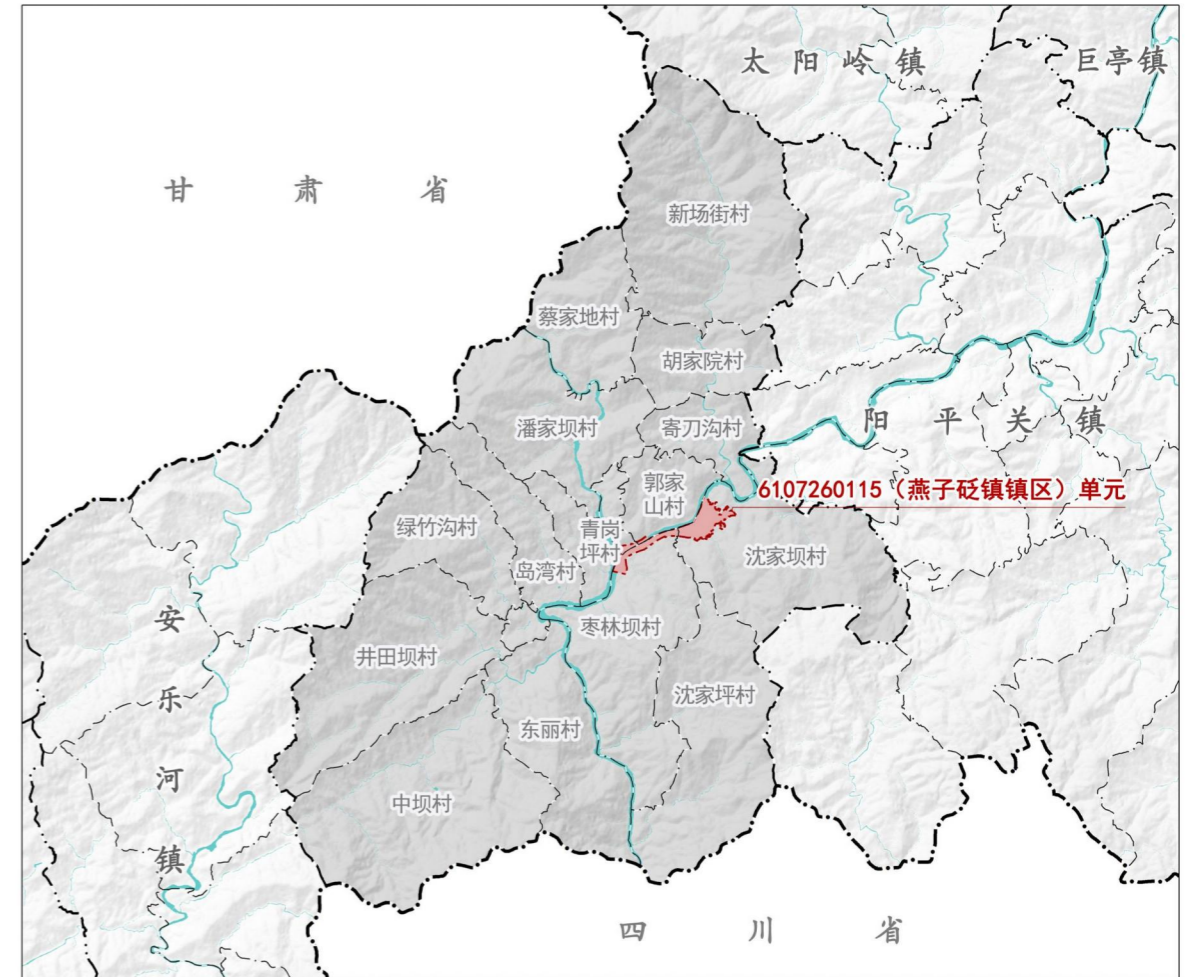
5-综合交通规划图

6-公共管理与公共服务设施规划图

□ 在宁强县的位置



□ 在燕子砭镇的位置



□ 在相关行政村的位置

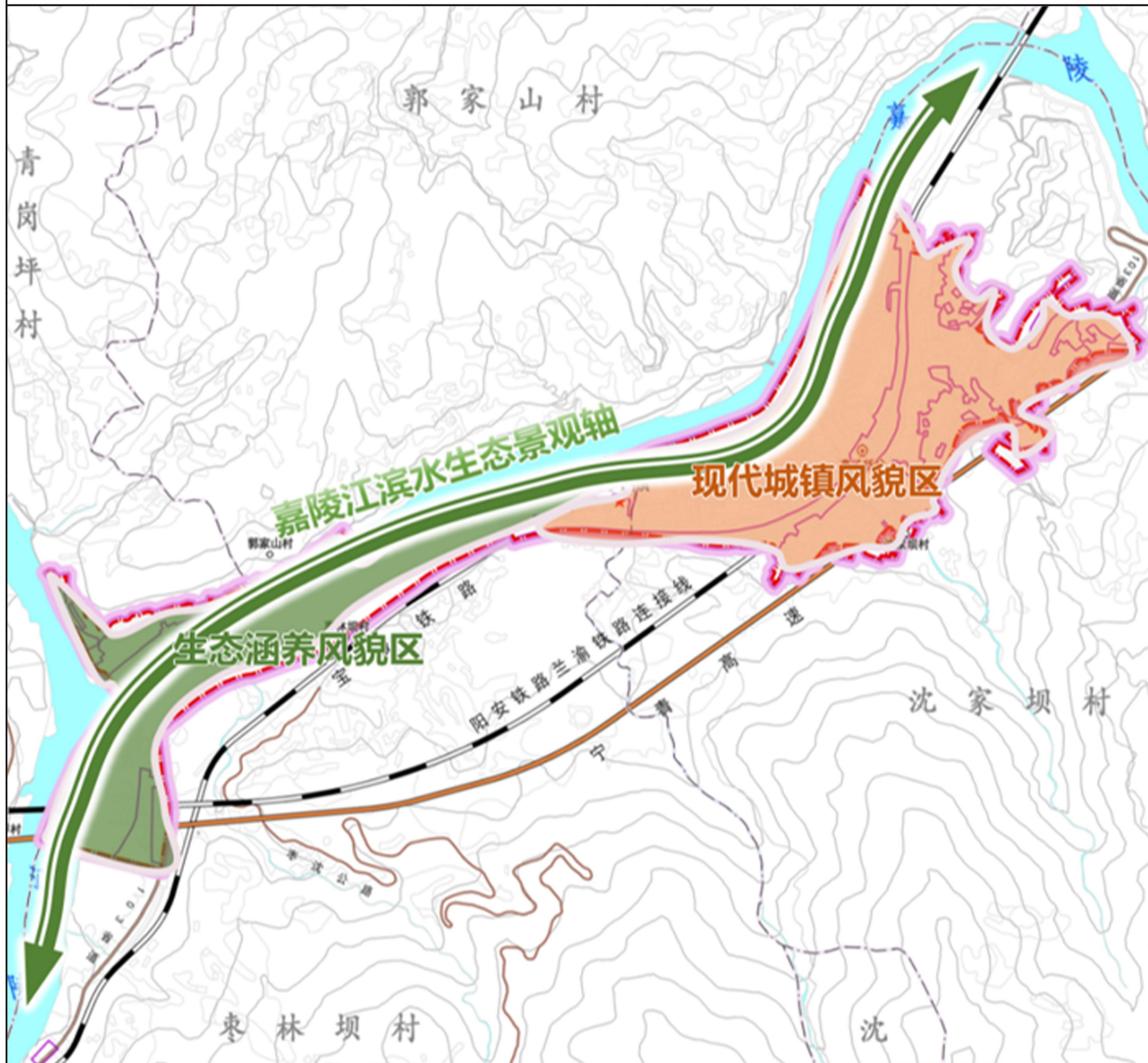


燕子砭镇，位于宁强县西部，距县城60公里。镇域东接本县阳平关镇，南与四川广元市朝天区大滩镇接壤，西连甘肃陇南市康县阳坝镇，北邻本县安乐河镇，形成“一脚踏三省”的特殊地理位置。

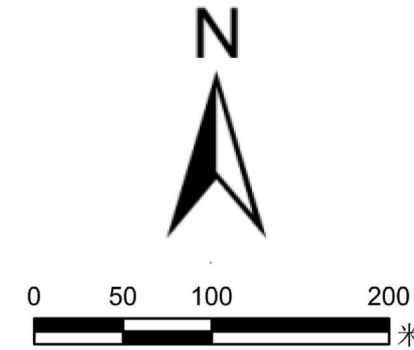
6107260115（燕子砭镇）单元位于燕子砭镇青岗岭村、枣林坝村、郭家山村、沈家坝村，北至嘉陵江，南至103省道，西至燕子河，东至宁青高速，单元总规划面积为142.73公顷。

宁强县燕子砭镇镇区国土空间详细规划公示

空间结构规划图 02



风玫瑰比例尺



区位图



图例

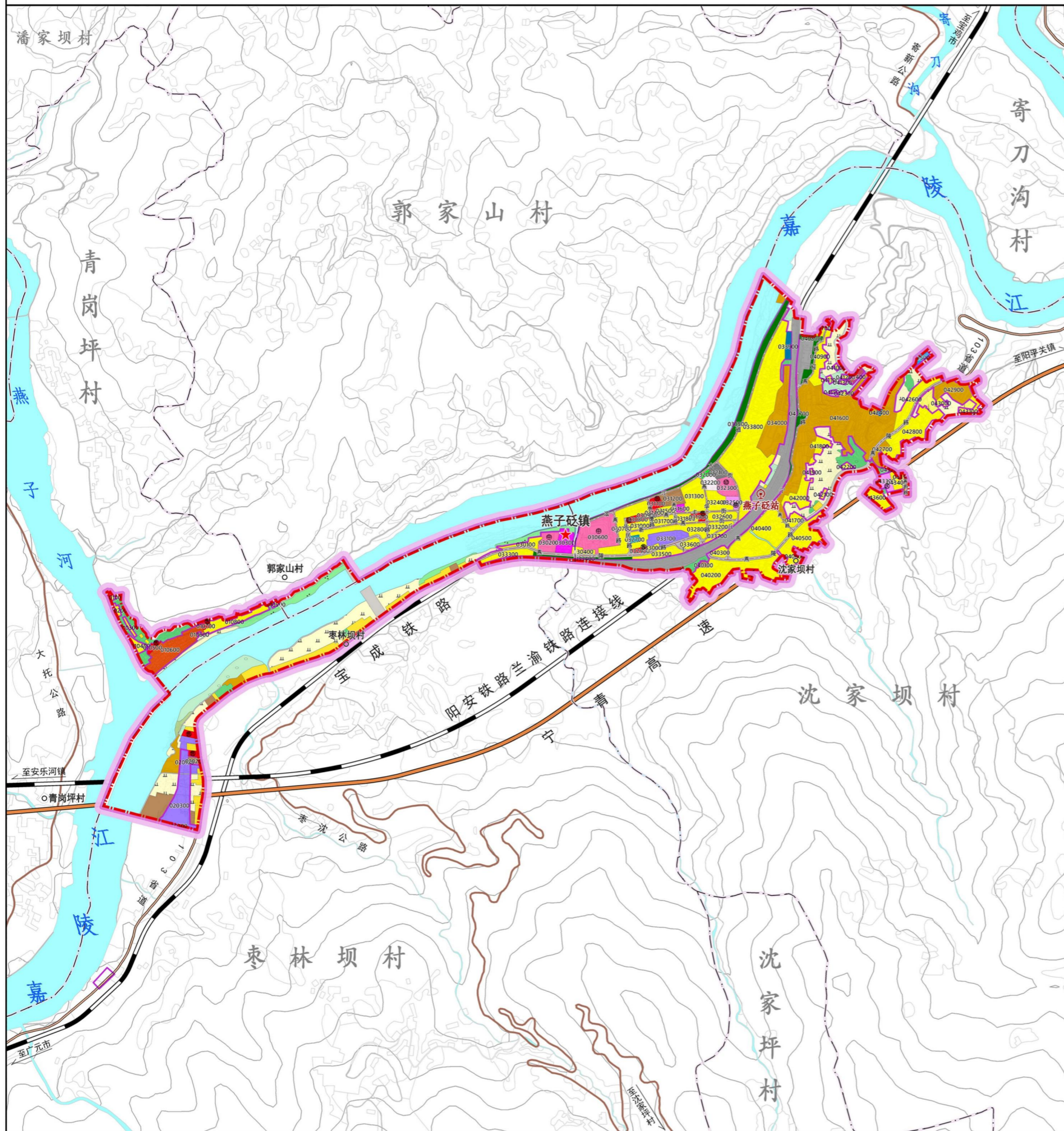
- | | | | |
|--|--------------|--|---------|
| | 现状已供用地 | | 县界 |
| | 现状河流水系 | | 现状铁路站点 |
| | 现状地形图要素 | | 镇政府驻地 |
| | 详细规划编制单元范围 | | 村民委员会驻地 |
| | 城镇开发边界范围 | | |
| | 现状用地红线 | | |
| | 50m界限等高线 | | |
| | 村道 (现状) | | |
| | 乡道 (现状/规划) | | |
| | 县道 (现状/规划) | | |
| | 省道 (现状/规划) | | |
| | 国道 (现状/规划) | | |
| | 高速公路 (现状/规划) | | |
| | 普通铁路 (现状/规划) | | |
| | 行政村界 | | |
| | 镇界 | | |

“一轴、两区、多点” 空间风貌格局

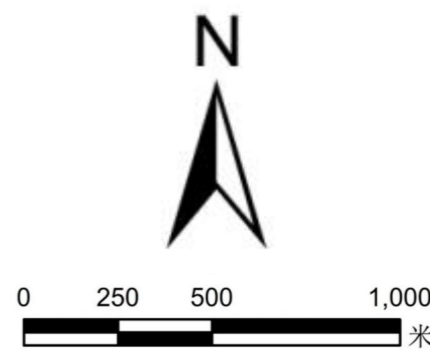
- | | |
|-----------|--------------------|
| 一轴 | 嘉陵江滨水生态景观轴 |
| 两区 | 现代城镇风貌区
生态涵养风貌区 |
| 多点 | 公园绿地、活动广场 |

宁强县燕子砭镇镇区国土空间详细规划公示

土地使用规划图 03



风玫瑰比例尺



区位图



图例

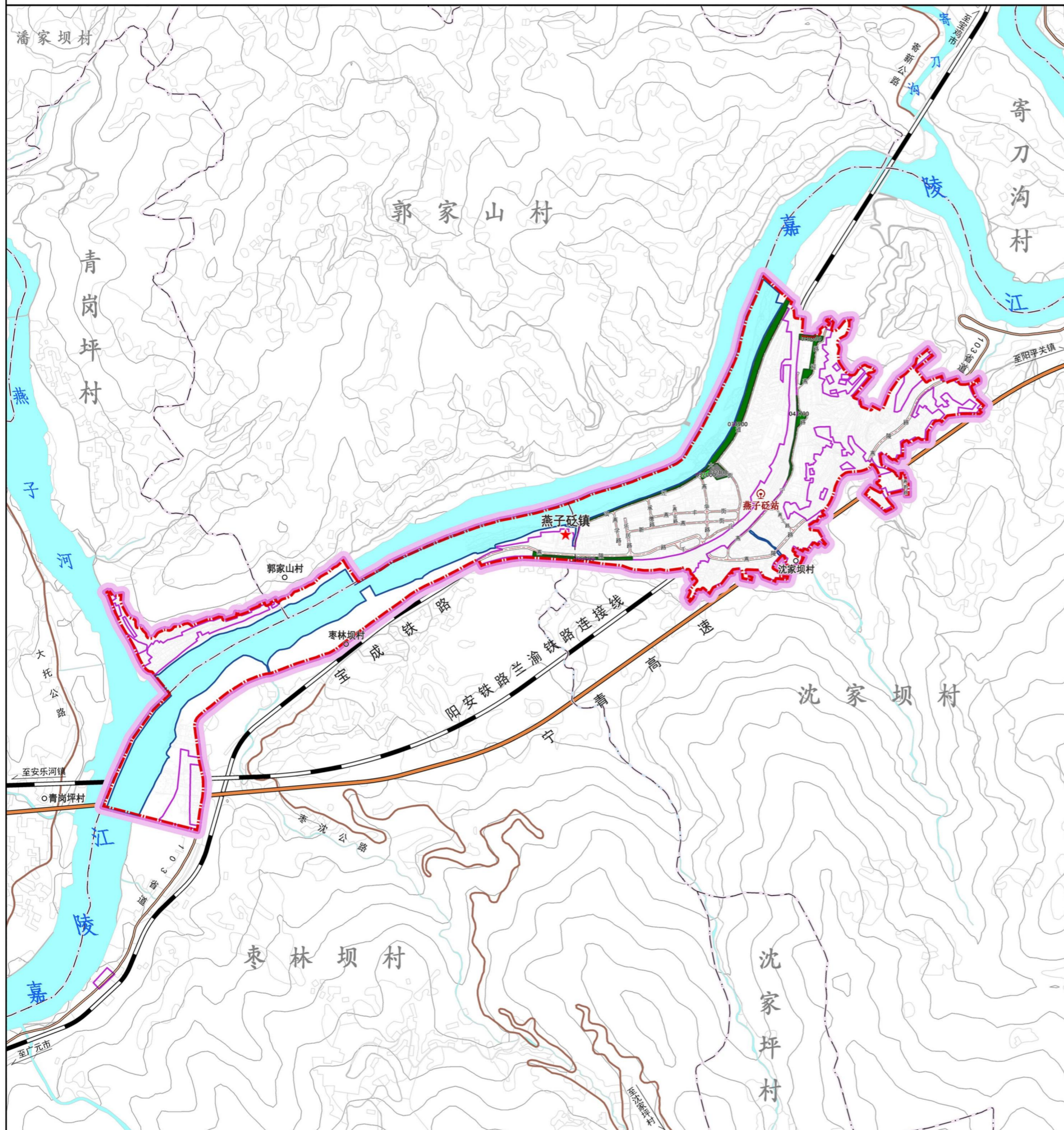
专用图例		通用图例	
0101 水田	080603 公共卫生用地	1303 供电用地	现状已供用地
0103 旱地	080701 老年人社会福利用地	1307 邮政用地	现状河流水系
0301 乔木林地	090101 零售商业用地	1311 水工设施用地	现状地形图要素
0303 灌木林地	090102 批发市场用地	1312 其他公用设施用地	详细规划编制单元范围
0304 其他林地	090104 旅馆用地	1401 公园绿地	城镇开发边界范围
0403 其他草地	090105 公用设施营业网点用地	1402 防护绿地	现状用地红线
0601 农村道路	0902 商务金融用地	1403 广场用地	50m界限等高线
0602 设施农用地	100101 一类工业用地	1504 文物古迹用地	村道(现状)
070102 二类城镇住宅用地	1002 采矿用地	1506 殡葬用地	乡道(现状/规划)
0702 城镇社区服务设施用地	110101 一类物流仓储用地	16 留白用地	县道(现状/规划)
0703 农村宅基地	1201 铁路用地	1701 河流水面	省道(现状/规划)
0801 机关团体用地	1202 公路用地	规划道路中心线	国道(现状/规划)
080403 中小学用地	1207 城镇村道路用地	规划道路红线	高速公路(现状/规划)
080404 幼儿园用地	120803 社会停车场用地	编制地块编号	普通铁路(现状/规划)
080601 医院用地	1301 供水用地		行政村界
080602 基层医疗卫生设施用地	1302 排水用地		镇界

单元规划用地汇总表

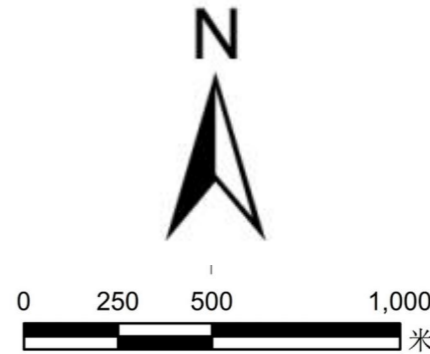
用地分类		城镇开发边界内用地面积(ha)	城镇开发边界内用地比例(%)
居住用地 (07)		30.64	47.3
其中	城镇住宅用地 (0701)	30.55	47.2
其中	二类城镇住宅用地 (070102)	30.55	47.2
	城镇社区服务设施用地 (0702)	0.09	0.1
公共管理与公共服务用地 (08)		4.43	6.8
其中	机关团体用地 (0801)	0.69	1.1
其中	教育用地 (0804)	2.96	4.6
其中	中小学用地 (080403)	2.41	3.7
其中	幼儿园用地 (080404)	0.55	0.8
其中	医疗卫生用地 (0806)	0.61	0.9
其中	医院用地 (080601)	0.39	0.6
其中	基层医疗卫生设施用地 (080602)	0.22	0.3
其中	社会福利用地 (0807)	0.17	0.3
其中	老年人社会福利用地 (080701)	0.17	0.3
商业服务业用地 (09)		1.03	1.6
其中	商业用地 (0901)	0.96	1.5
其中	零售商业用地 (090101)	0.53	0.8
其中	批发市场用地 (090102)	0.22	0.3
其中	旅馆用地 (090104)	0.22	0.3
其中	商务金融用地 (0902)	0.07	0.1
工矿用地 (10)		13.57	20.9
其中	工业用地 (1001)	0.75	1.2
其中	一类工业用地 (100101)	0.75	1.2
其中	采矿用地 (1002)	12.81	19.8
仓储用地 (11)		2.67	4.1
其中	物流仓储用地 (1101)	2.67	4.1
其中	一类物流仓储用地 (110101)	2.67	4.1
交通运输用地 (12)		6.45	10.0
其中	铁路用地 (1201)	0.77	1.2
其中	城镇村道路用地 (1207)	5.68	8.8
公用设施用地 (13)		0.71	1.1
其中	供水用地 (1301)	0.06	0.1
其中	供电用地 (1303)	0.29	0.4
其中	邮政用地 (1307)	0.12	0.2
其中	其他公用设施用地 (1312)	0.25	0.4
绿地与开敞空间用地 (14)		3.16	4.9
其中	公园绿地 (1401)	0.08	0.1
其中	防护绿地 (1402)	2.80	4.3
其中	广场用地 (1403)	0.29	0.4
特殊用地 (15)		1.73	2.7
其中	文物古迹用地 (1504)	1.73	2.7
留白用地 (16)		0.30	0.5
陆地水域 (17)		0.07	0.1
其中	河流水面 (1701)	0.07	0.1
用地类型		用地面积(ha)	单元内用地比例(%)
开发边界内建设用地		64.68	45.32
开发边界内非建设用地		0.09	0.06
开发边界内总用地		64.77	45.38
开发边界外总用地		77.96	54.62
单元总用地		142.73	100.00

宁强县燕子砭镇镇区国土空间详细规划公示

蓝绿系统及开敞空间规划图 04



风玫瑰比例尺



区位图



图例

专用图例		通用图例	
1401 公园绿地	现状已供用地	现状河流水系	县界
1402 防护绿地	现状地形图要素	现状地形图要素	现状铁路站点
1403 广场用地	1701 河流水面	详细规划编制单元范围	镇政府驻地
城市绿线控制线	城市蓝线控制线	城镇开发边界范围	村民委员会驻地
0601 农村道路	1201 铁路用地	现状用地红线	
1202 公路用地	规划道路中心线	50m界限等高线	
规划道路红线	编制地块编号	村道(现状)	
		乡道(现状/规划)	
		县道(现状/规划)	
		省道(现状/规划)	
		国道(现状/规划)	
		高速公路(现状/规划)	
		普通铁路(现状/规划)	
		行政村界	
		镇界	

单元蓝绿系统及开敞空间控制要点

单元内划定1401 公园绿地、1402 防护绿地和1403 广场用地为**城市绿线控制区**，总面积**3.17公顷**，其中公园绿地面积为**0.08公顷**，后退建筑控制为**5米**；防护绿地面积为**2.80公顷**，后退建筑控制为**5-8米**；广场用地面积为**0.29公顷**，后退建筑控制为**5米**。

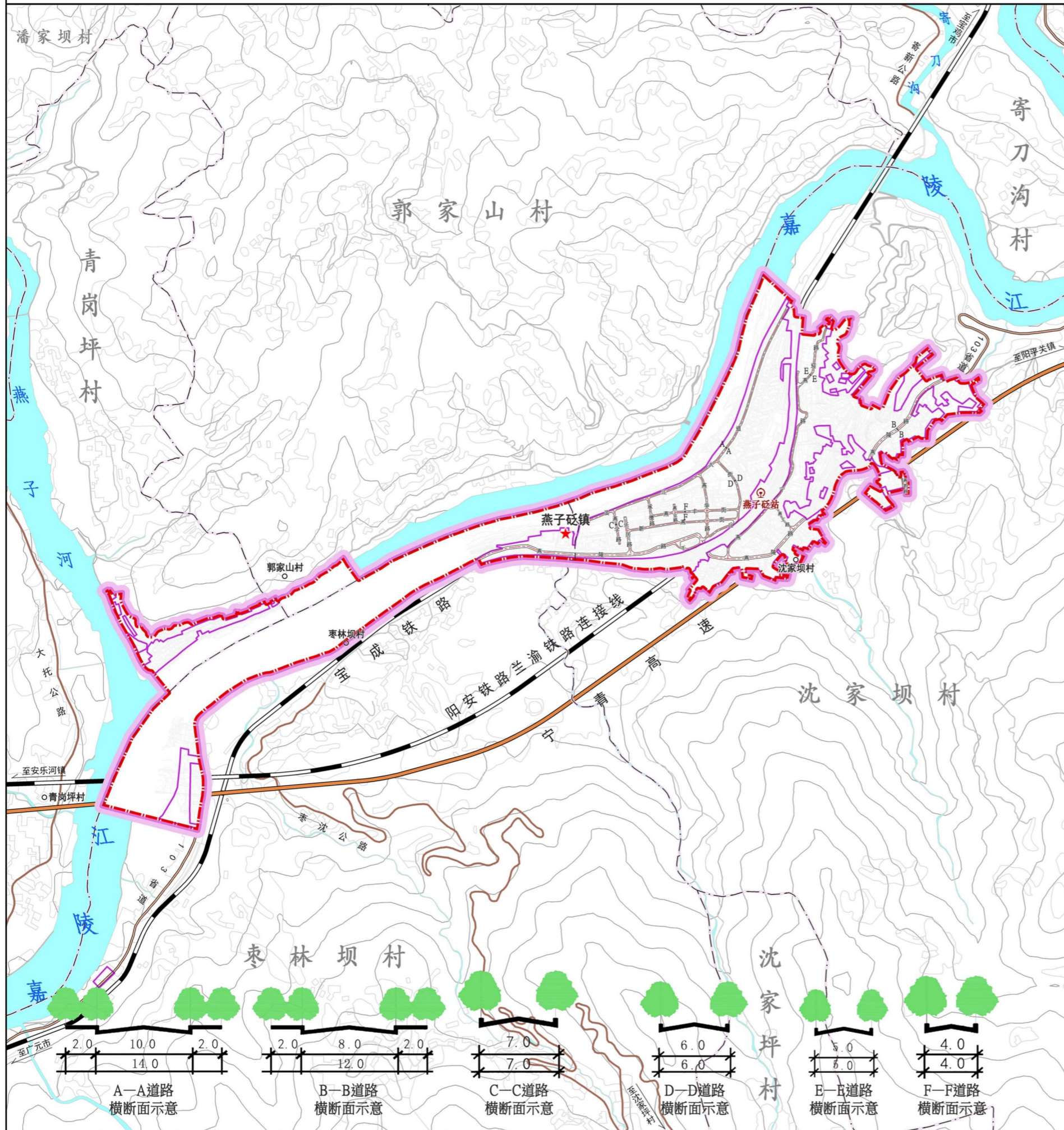
划定1701 河流水面为**城市蓝线控制区**，总面积**39.94公顷**，后退建筑控制不得小于**10米**。

单元蓝绿系统及开敞空间控制一览表

控制线类型	用地分类	控制规模 (ha)	涉及规划用地编码
城市绿线	1401 公园绿地	0.08	032000
	1402 防护绿地	2.80	040800、043700、033400、030500
	1403 广场用地	0.29	032100
城市蓝线	1701 河流水面	39.94	—

宁强县燕子砭镇镇区国土空间详细规划公示

综合交通规划图 05



风玫瑰比例尺



区位图



图例

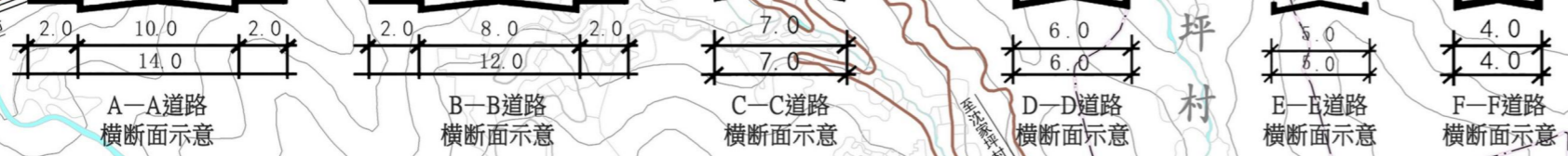
专用图例		通用图例	
	规划道路中心线		现状已供用地
	规划道路红线		现状河流水系
	规划道路名称		现状地形要素
	规划社会公共停车场		详细规划编制单元范围
	规划加油加气站		城镇开发边界范围
	规划道路横断面符号		现状用地红线
			50m界限等高线
			村道(现状)
			乡道(现状/规划)
			县道(现状/规划)
			省道(现状/规划)
			国道(现状/规划)
			高速公路(现状/规划)
			普通铁路(现状/规划)
			行政村界
			县界
			现状铁路站点
			镇政府驻地
			村民委员会驻地

单元综合交通设施一览表

设施名称	设施数量	用地面积(公顷)	设施形式(独立占地/综合设置)	备注(规划状态)
对外客货运枢纽	公路客运枢纽	/	/	/
	铁路客运枢纽	/	/	/
公交设施	公交首末站	/	/	/
公共停车场	机动车停车场	/	/	/
公共加油加气站及充换电站		/	/	/

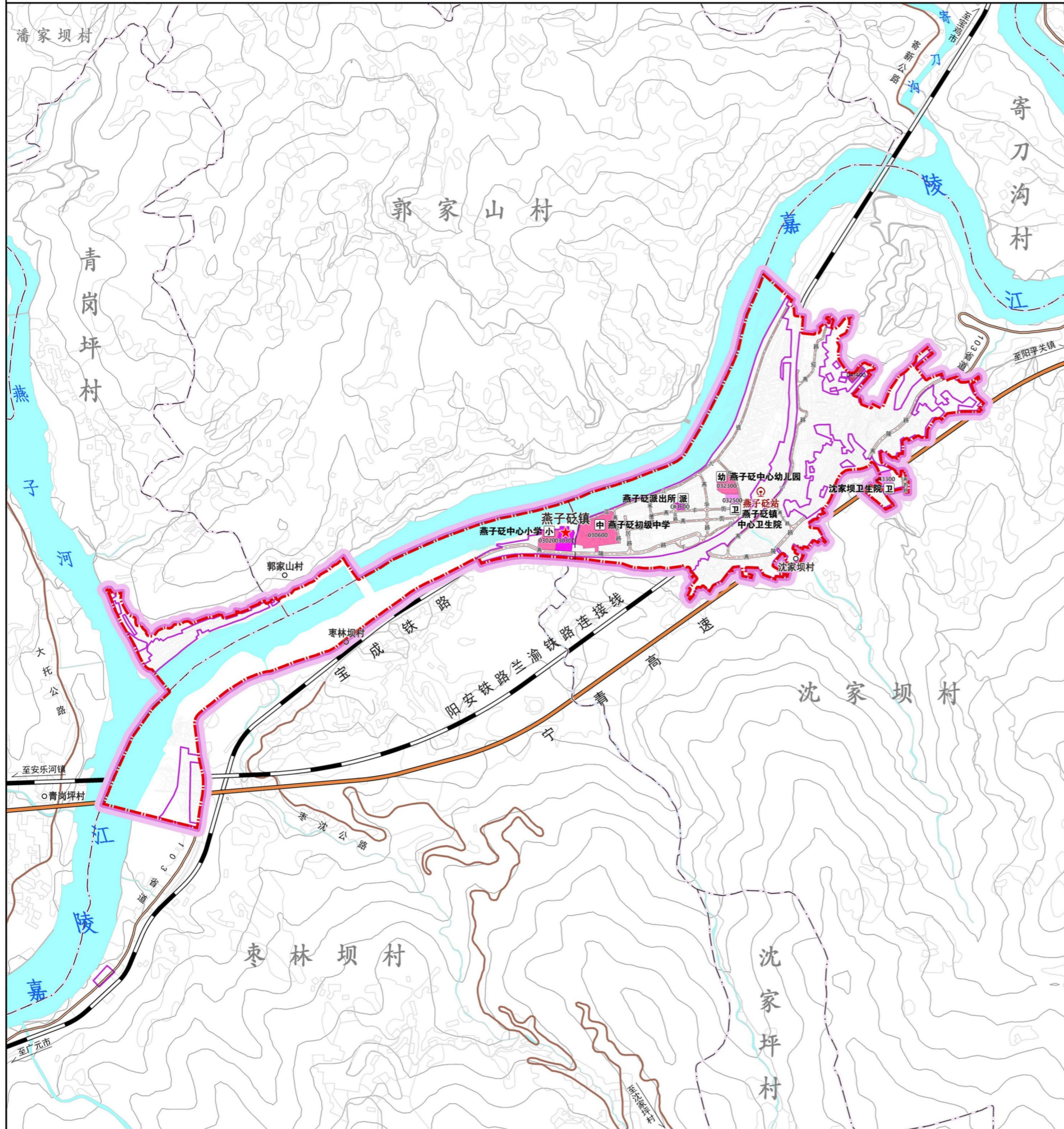
单元规划道路一览表

道路名称	道路等级	道路红线控制宽度(米)	规划状态
燕陵路	主干路	12	现状
燕学路	支路	7	规划
乐居路	次干路	9	现状
新燕街	次干路	7	现状
承德路	支路	7	规划
燕丰街	次干路	7	现状
燕业路	支路	7	规划
燕华路	次干路	7	规划
千丘街	次干路	7	规划
滨江大道	次干路	7	现状
燕宁路	次干路	6.5	现状
燕迎路	支路	7	规划
燕工路	支路	5	现状

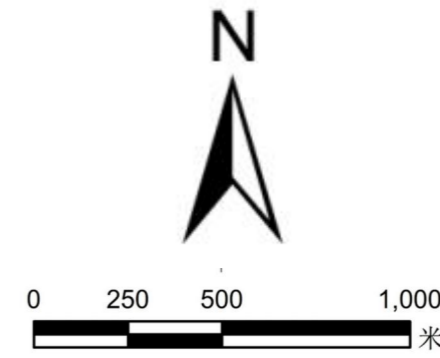


宁强县燕子砭镇镇区国土空间详细规划公示

公共管理与公共服务设施规划图 06



风玫瑰比例尺



区位图



图例

专用图例		通用图例	
0801 机关团体用地	0802 科研用地	080302 文化活动用地	080403 中小学用地
080404 幼儿园用地	080601 医院用地	080602 基层医疗卫生设施用地	080603 公共卫生用地
080701 老年人社会福利用地	规划道路中心线	规划道路红线	编制地块编号
现状已供用地	现状河流水系	现状地形图要素	详细规划编制单元范围
县界	现状铁路站点	镇政府驻地	村民委员会驻地
城镇开发边界范围	现状用地红线	50m界限等高线	村道(现状)
乡道(现状/规划)	县道(现状/规划)	省道(现状/规划)	国道(现状/规划)
高速公路(现状/规划)	普通铁路(现状/规划)	行政村界	镇界

单元公共管理与公共服务设施控制一览表

设施类型	设施名称	数量(个)	用地面积(ha)	建筑规模(m ²)	规模	建设形式
教育设施	燕子砭初级中学	1	1.83	—	24班	独立占地
	燕子砭中心小学	1	0.58	—	15班	独立占地
	燕子砭中心幼儿园	1	0.55	—	12班	独立占地
医疗设施	燕子砭镇中心卫生院	1	0.22	—	18床	独立占地
	沈家坝卫生院	1	0.39	—	16床	独立占地
行政管理设施	燕子砭镇人民政府	1	0.57	—	—	独立占地
	燕子砭派出所	1	0.12	—	—	独立占地
社区公共服务设施	电信营业网点	1	0.05	—	—	独立占地
	邮政营业场所	1	0.05	—	—	独立占地
	银行营业网点	1	0.10	—	—	独立占地
	社区商业网点	2-3	—	—	—	联合设置
	生活垃圾收集站	1	—	120-200m ² /个	—	联合设置
公共厕所	2-3	—	30-80m ² /个	—	独立占地/联合设置	