

《宁强县太阳岭镇镇区国土空间详细规划》 (公示稿)

一、规划范围

规划范围为《宁强县详细规划编制单元划定报告》确定的6107260027单元范围。其北至清河，南至阳两公路以南，西至清河渠，东至苍社沟村村民委员会以东，总面积15.05公顷。其中，城镇开发边界面积为9.22公顷。

二、目标定位

规划定位：单元类型为镇区型城镇单元，主导功能为农贸服务（农商贸服务、综合服务）。

发展定位：全县农副产品加工核心基地，太阳岭镇域综合服务中心。

三、发展规模

人口指标：规划太阳岭镇镇区人口规模为800人。

用地指标：规划范围内城镇开发边界用地面积9.22公顷。其中，建设用地面积8.86公顷，非建设用地（河流水面）0.36公顷。

四、规划结构

规划形成“一核、一轴、一带、三区”的空间结构。

“一核”：镇区综合服务核心，集中布置行政、文化、教育等核心功能。

“一轴”：沿镇区主要道路的城镇发展轴线。

“一带”：沿白杨沟形成的生态景观带。

“三区”：分别为位于镇区中部的综合服务区、西部的生活居住区和东部的工业用地。

五、用地布局

居住用地：规划居住用地5.42公顷，占城镇开发边界内总面积的58.8%，全部为二类城镇住宅用地。

公共管理与公共服务用地：规划面积共1.49公顷，占16.1%。包括行政办公3处（含现状镇政府、司法所及新增办公用地）、文化教育2处（苍社小学及附设幼儿园）、医疗卫生1处（现状卫生院扩建）及新增社会福利用地1处（养老院）。

商业服务业用地：规划面积0.10公顷，占1.1%。为现状农贸市场和电商服务点调整为商业用地。

工矿与仓储用地：规划一类工业用地0.08公顷；一类物流仓储用地0.09公顷。

交通运输用地：规划面积1.01公顷，占11.0%。其中城镇村道路用地0.99公顷，社会停车场用地0.02公顷。

公用设施用地：规划面积0.14公顷，包括邮政、环卫及消防设施用地。

绿地与开敞空间用地：规划面积0.30公顷，占3.3%，人均3.75平方米。其中公园绿地0.23公顷，广场用地0.07公顷。

六、规划控制

容积率控制：规划范围内住宅总建筑面积上限不超过8.9万平方米，总建筑面积上限不超过16万平方米。开发强度分三级：一级（容积率 >1.5 ）主要位于太阳岭路南部住宅及商业片区；二级（ $1.0 < \text{容积率} \leq 1.5$ ）主要涉及机关团体、教育、医疗卫生等用地；三级（ $0 < \text{容积率} \leq 1.0$ ）主要涉及仓储物流、零售商业等用地。工业用地参照《工业项目建设用地控制指标》执行下限控制；公园绿地、广场容积率不超过0.1。

建筑高度控制：规划建筑高度分三级：一级（ >18 米）主要位于太阳岭路南部住宅及商业片区；二级（ $9 \text{米} < \text{高度} \leq 18 \text{米}$ ）主要涉及机关团体、教育、医疗卫生等用地；三级（ $\text{高度} \leq 9 \text{米}$ ）主要涉及仓储物流、部分零售商业等用地。公园绿地、广场必要功能用房高度 ≤ 3 米。

建筑密度控制：规划二类城镇住宅用地建筑密度上限一般为20%-30%，机关团体用地、教育用地等控制在15%-40%之间，具体按地块图则执行。

绿地率控制：二类城镇住宅用地绿地率不低于25%；中小学用地绿地率不低于25%；机关团体用地绿地率不低于25%；基层医疗卫生设施用地绿地率不低于25%；广场用地绿地率不低于30%；公园绿地绿地率不低于70%。

七、蓝绿空间

水域：主要为清河，规划范围内用地面积2.86公顷。明确河道蓝线，建筑后退控制线大于等于10米。

绿地与开敞空间：规划绿地与开敞空间用地4处，总面积0.30公顷。附属绿地按要求配置。

八、综合交通

区域交通：对外交通主要依靠红石路。

道路交通：形成主干路、次干路、支路三级系统。主干路设计车速30千米/小时，红线宽7米；次干路车速20千米/小时，红线宽5米。

交通设施：规划设置1处停车场，占地面积0.02公顷。

慢行交通：重点依托镇区主要道路两侧人行道，打造宜人慢行空间。

九、公共服务设施

行政办公：共3处，总用地0.38公顷，包括镇政府、司法所及新增办公用地。

文化教育：共2处，总用地0.90公顷。苍社小学办学规模6班270生，苍社幼儿园3班90生。

医疗卫生：1处，为太阳岭镇卫生院，用地0.08公顷，床位5张。

社会福利：新增养老院1处，用地0.13公顷，布局在镇区西部。

十、市政公用设施

供水工程：水源来自清河，利用西部闲置小型供水设施提升改造，最高日用水量124.8m³，管网管径300-400DN。

排水工程：雨污分流。新建污水处理厂位于镇区东部，污水管径300-400DN。

供电与通信：电源引自阳平关镇。保留邮政支局，加快光纤到村。

供热与燃气：不配设集中供热。远期天然气通过“汉宁线输气管线”调压后供气。

环卫工程：规划公厕3处。远期新增垃圾转运站。

十一、综合防灾

防洪排涝：清河按20年一遇洪水标准设防。

抗震：抗震设防烈度为7度，重大工程提高一度设防。

消防救援：新建消防站1处。消防供水由市政管网供给，消火栓间距不超过120米。

应急体系：结合镇政府设防灾指挥中心，结合卫生院设防灾应急医疗中心。

十二、规划实施

强化法治建设：加强规划法制宣传，强化行政管理措施。

增强经济保障：加大财政投入，拓宽城镇建设资金渠道。

深化技术支撑：严格控制建设项目，研究合适开发时序，及时解决征地和拆迁安置问题。

附图

1-区位关系图

2-空间结构规划图

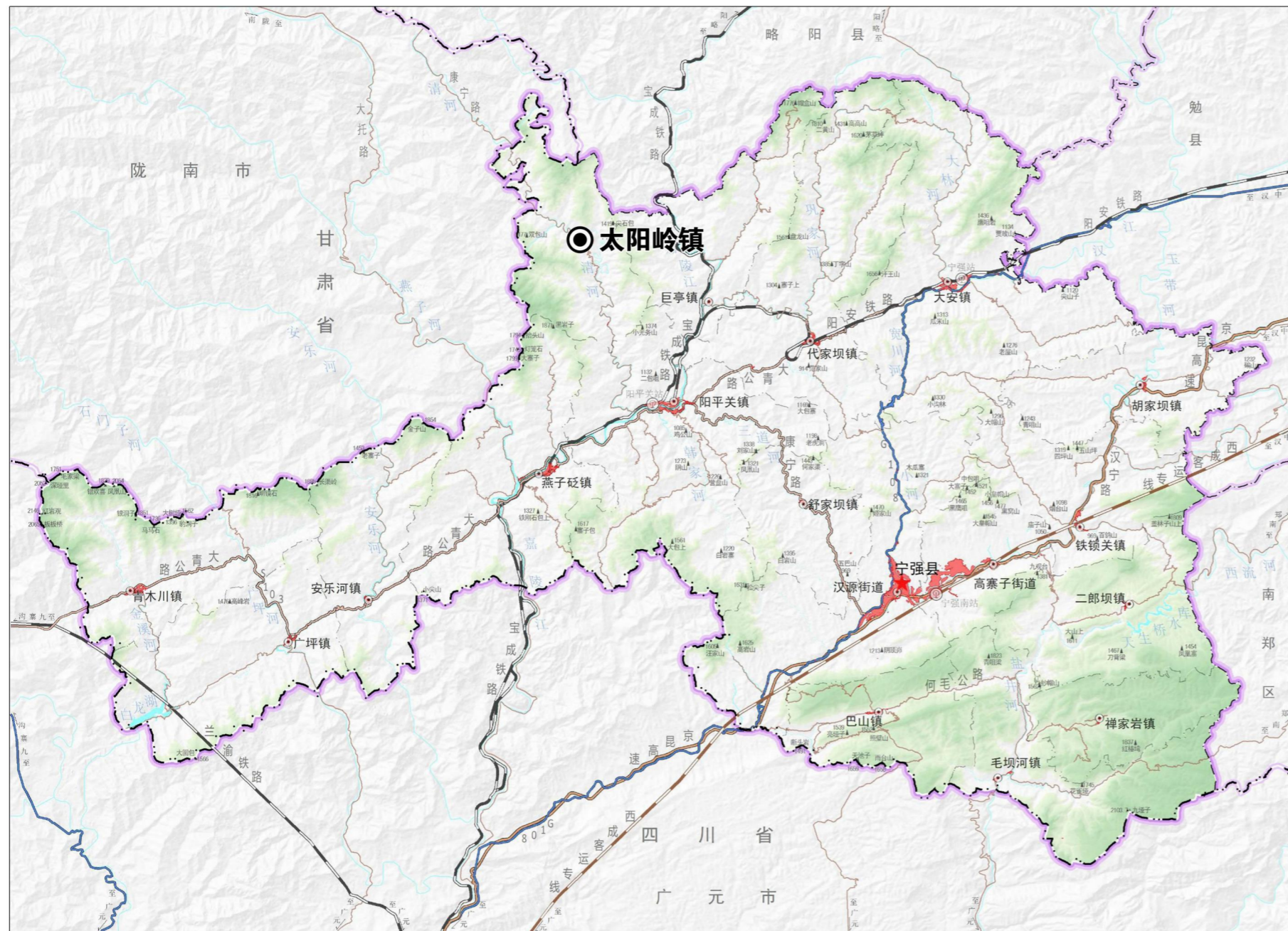
3-土地使用规划图

4-蓝绿系统及开敞空间规划图

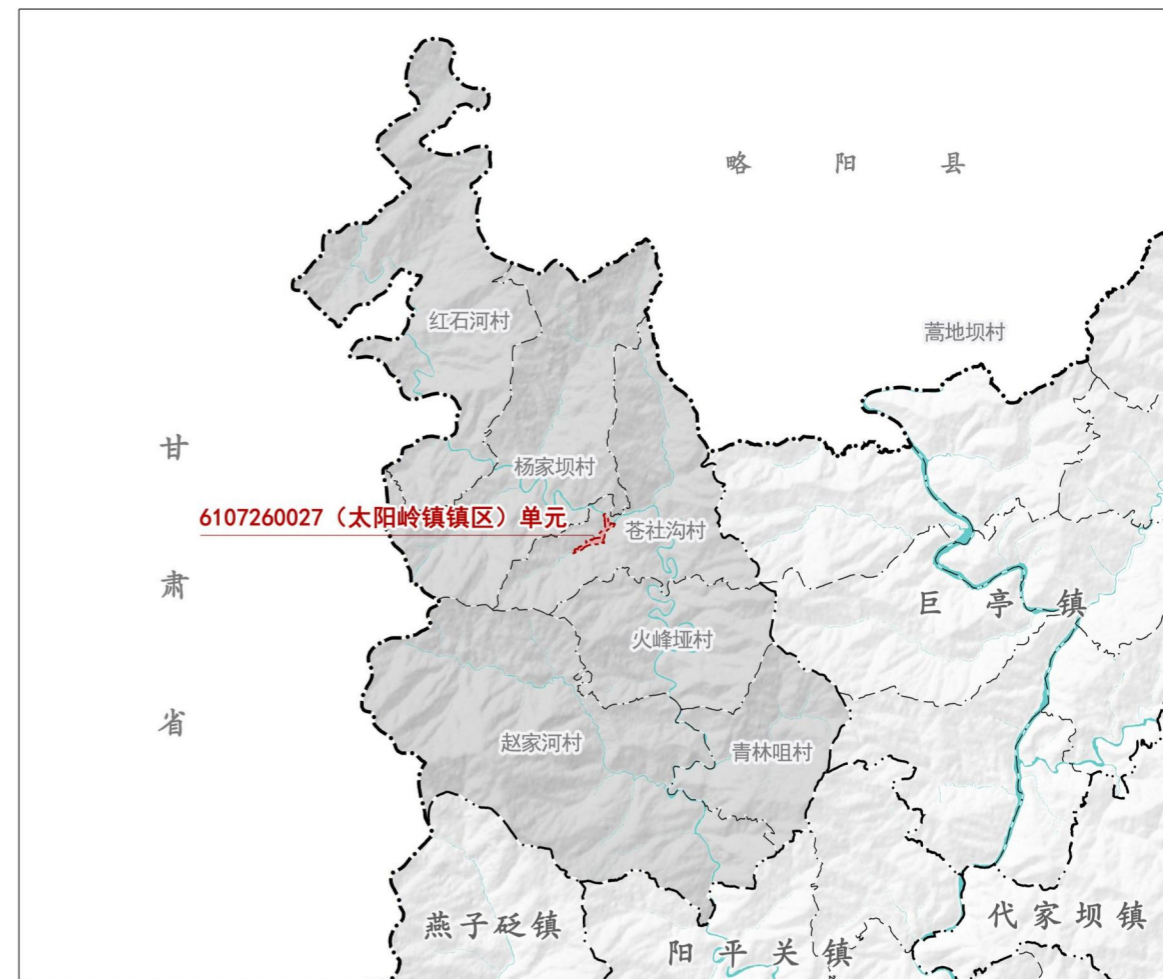
5-综合交通规划图

6-公共管理与公共服务设施规划图

□ 在宁强县的位置



□ 在太阳岭镇的位置



□ 在相关行政村的位置

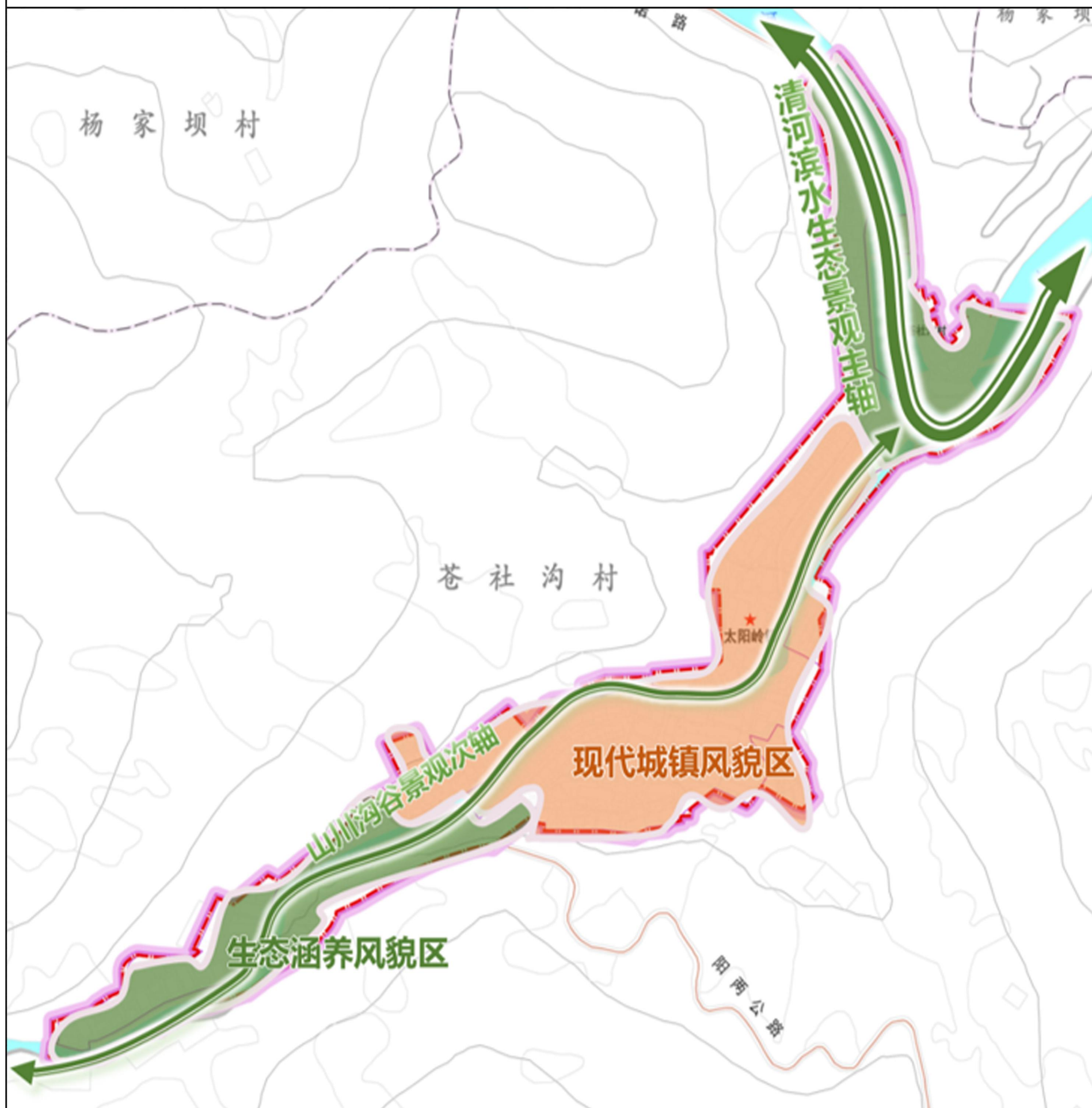


太阳岭镇位于宁强县城西北74公里处，北与甘肃省两河镇接壤，西与甘肃康县交界，南与阳平关镇、燕子砭镇相接，东与巨亭镇、略阳县乐素河镇相接。

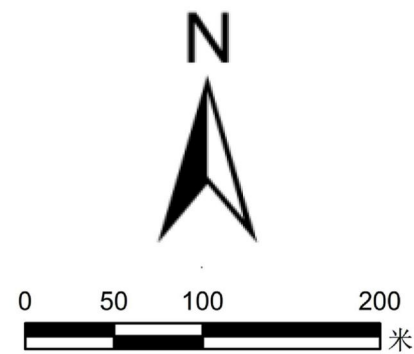
6107260027（太阳岭镇）单元位于太阳岭镇苍社沟村，北至清河，南至阳两公路以南，西至清河渠，东至苍社沟村村民委员会以东，单元总规划面积为15.05公顷。

宁强县太阳岭镇镇区国土空间详细规划公示

空间结构规划图 02



风玫瑰比例尺



区位图



图例

- | | |
|--|--|
| | |
| | |
| | |
| | |
| | |
| | |
| | |
| | |
| | |
| | |
| | |
| | |
| | |
| | |
| | |
| | |

**“一轴、两区、多点”
空间风貌格局**

一轴

清河滨水生态景观轴

两区

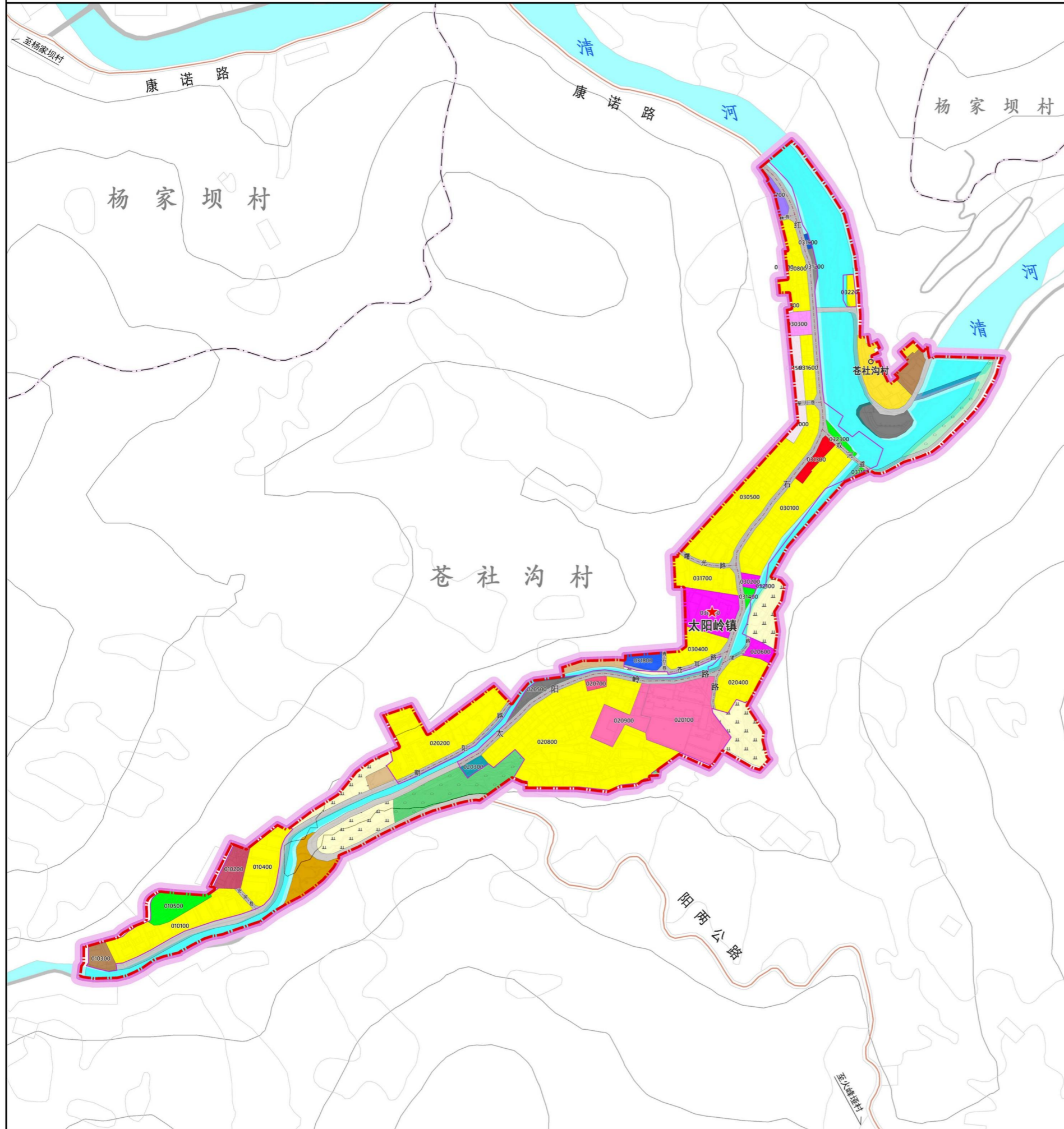
现代城镇风貌区
生态涵养风貌区

多点

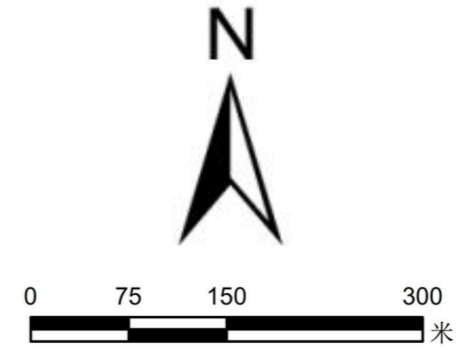
公园绿地、广场用地

宁强县太阳岭镇镇区国土空间详细规划公示

土地使用规划图 03



风玫瑰比例尺



区位图



图例

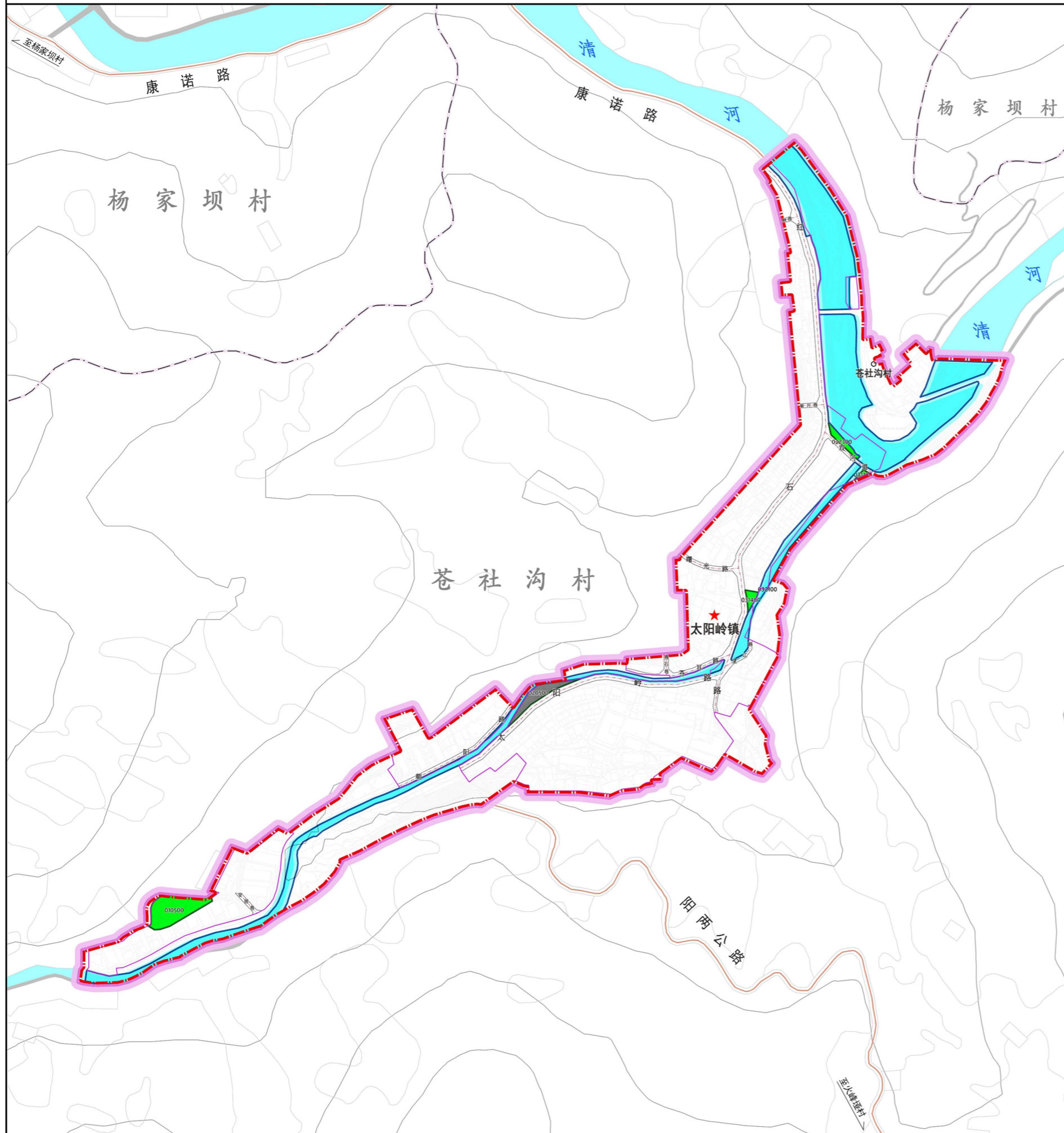
专用图例		通用图例	
0101 水田	080603 公共卫生用地	1303 供电用地	现状已供用地
0103 旱地	080701 老年人社会福利用地	1307 邮政用地	现状河流水系
0301 乔木林地	090101 零售商业用地	1311 水工设施用地	现状地形图要素
0303 灌木林地	090102 批发市场用地	1312 其他公用设施用地	详细规划编制单元范围
0304 其他林地	090104 旅馆用地	1401 公园绿地	城镇开发边界范围
0403 其他草地	090105 公用设施营业网点用地	1402 防护绿地	现状用地红线
0601 农村道路	0902 商务金融用地	1403 广场用地	50m界限等高线
0602 设施农用地	100101 一类工业用地	1504 文物古迹用地	村道(现状)
070102 二类城镇住宅用地	1002 采矿用地	1506 殡葬用地	乡道(现状/规划)
0702 城镇社区服务设施用地	110101 一类物流仓储用地	16 留白用地	县道(现状/规划)
0703 农村宅基地	1201 铁路用地	1701 河流水面	省道(现状/规划)
0801 机关团体用地	1202 公路用地	规划道路中心线	国道(现状/规划)
080403 中小学用地	1207 城镇村道路用地	规划道路红线	高速公路(现状/规划)
080404 幼儿园用地	120803 社会停车场用地	编制地块编号	普通铁路(现状/规划)
080601 医院用地	1301 供水用地		行政村界
080602 基层医疗卫生设施用地	1302 排水用地		镇界

单元规划用地汇总表

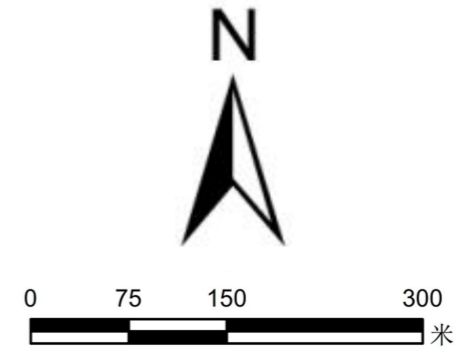
用地分类	城镇开发边界内用地面积(ha)	城镇开发边界内用地比例(%)
居住用地 (07)	5.42	58.8
其中 城镇住宅用地 (0701)	5.42	58.8
其中 二类城镇住宅用地 (070102)	5.42	58.8
公共管理与公共服务用地 (08)	1.49	16.1
其中 机关团体用地 (0801)	0.38	4.1
其中 教育用地 (0804)	0.89	9.7
其中 中小学用地 (080403)	0.68	7.5
其中 幼儿园用地 (080404)	0.21	2.2
其中 医疗卫生用地 (0806)	0.08	0.9
其中 基层医疗卫生设施用地 (080602)	0.08	0.9
其中 社会福利用地 (0807)	0.13	1.4
其中 老年人社会福利用地 (080701)	0.13	1.4
商业服务业用地 (09)	0.10	1.1
其中 商业用地 (0901)	0.07	0.7
其中 零售商业用地 (090101)	0.07	0.7
其中 其他商业服务业用地 (0904)	0.03	0.4
工矿用地 (10)	0.08	0.9
其中 工业用地 (1001)	0.08	0.9
其中 一类工业用地 (100101)	0.08	0.9
仓储用地 (11)	0.09	1.0
其中 物流仓储用地 (1101)	0.09	1.0
其中 一类物流仓储用地 (110101)	0.09	1.0
交通运输用地 (12)	1.01	11.0
其中 城镇村道路用地 (1207)	0.99	10.8
其中 交通场站用地 (1208)	0.02	0.2
其中 社会停车场用地 (120803)	0.02	0.2
公用设施用地 (13)	0.14	1.5
其中 邮政用地 (1307)	0.04	0.4
其中 环卫用地 (1309)	0.01	0.1
其中 消防用地 (1310)	0.09	0.9
绿地与开敞空间用地 (14)	0.30	3.3
其中 公园绿地 (1401)	0.23	2.5
其中 广场用地 (1403)	0.07	0.8
留白用地 (16)	0.23	2.5
陆地水域 (17)	0.36	3.9
其中 河流水面 (1701)	0.36	3.9
用地类型	用地面积(ha)	单元内用地比例(%)
开发边界内建设用地	8.86	58.87
开发边界内非建设用地	0.36	2.39
开发边界内总用地	9.22	61.26
开发边界外总用地	5.83	38.74
单元总用地	15.05	100.00

宁强县太阳岭镇镇区国土空间详细规划公示

蓝绿系统及开敞空间规划图 04



风玫瑰比例尺



区位图



图例

专用图例		通用图例	
1401 公园绿地	现状已供用地	现状河流水系	县界
1402 防护绿地	现状地形图要素	详细规划编制单元范围	现状铁路站点
1403 广场用地	城市绿线控制线	城镇开发边界范围	镇政府驻地
1701 河流水面	城市蓝线控制线	现状用地红线	村民委员会驻地
0601 农村道路	0601 农村道路	50m界限等高线	
1201 铁路用地	1201 铁路用地	村道 (现状)	
1202 公路用地	1202 公路用地	乡道 (现状/规划)	
规划道路中心线	规划道路中心线	县道 (现状/规划)	
规划道路红线	规划道路红线	省道 (现状/规划)	
编制地块编号	编制地块编号	国道 (现状/规划)	
		高速公路 (现状/规划)	
		普通铁路 (现状/规划)	
		行政村界	
		镇界	

单元蓝绿系统及开敞空间控制要点

单元内划定1401 公园绿地和1403 广场用地为**城市绿线控制区**，总面积**0.31公顷**，其中公园绿地面积为**0.23公顷**，后退建筑控制为**5-8米**；广场用地面积为**0.08公顷**，后退建筑控制为**5米**。

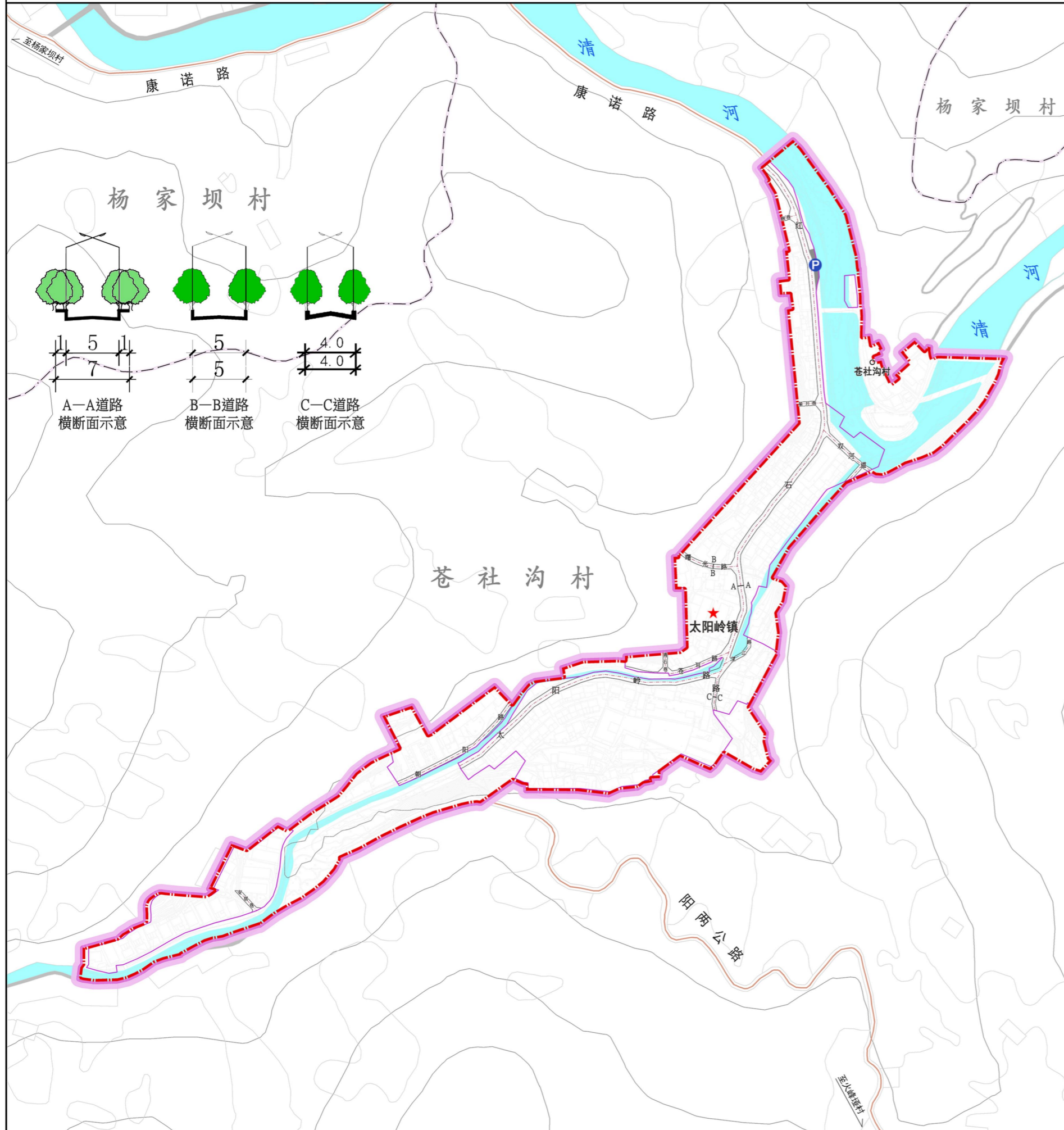
划定1701 河流水面为**城市蓝线控制区**，总面积**2.86公顷**，后退建筑控制不得小于**10米**。

单元蓝绿系统及开敞空间控制一览表

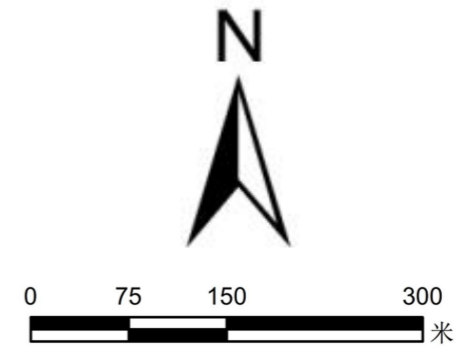
控制线类型	用地分类	控制规模 (ha)	涉及规划用地编码
城市绿线	1401 公园绿地	0.23	010500、031400、032300
	1403 广场用地	0.08	020500
城市蓝线	1701 河流水面	2.86	—

宁强县太阳岭镇镇区国土空间详细规划公示

综合交通规划图 05



风玫瑰比例尺



区位图



图例

专用图例		通用图例	
	规划道路中心线		现状已供用地
	规划道路红线		现状河流水系
	规划道路名称		现状地形图要素
	规划社会公共停车场		详细规划编制单元范围
	规划加油加气站		城镇开发边界范围
	规划道路横断面符号		现状用地红线
			50m界限等高线
			村道(现状)
			乡道(现状/规划)
			县道(现状/规划)
			省道(现状/规划)
			国道(现状/规划)
			高速公路(现状/规划)
			普通铁路(现状/规划)
			行政村界
			镇界
			县界
			现状铁路站点
			镇政府驻地
			村民委员会驻地

单元综合交通设施一览表

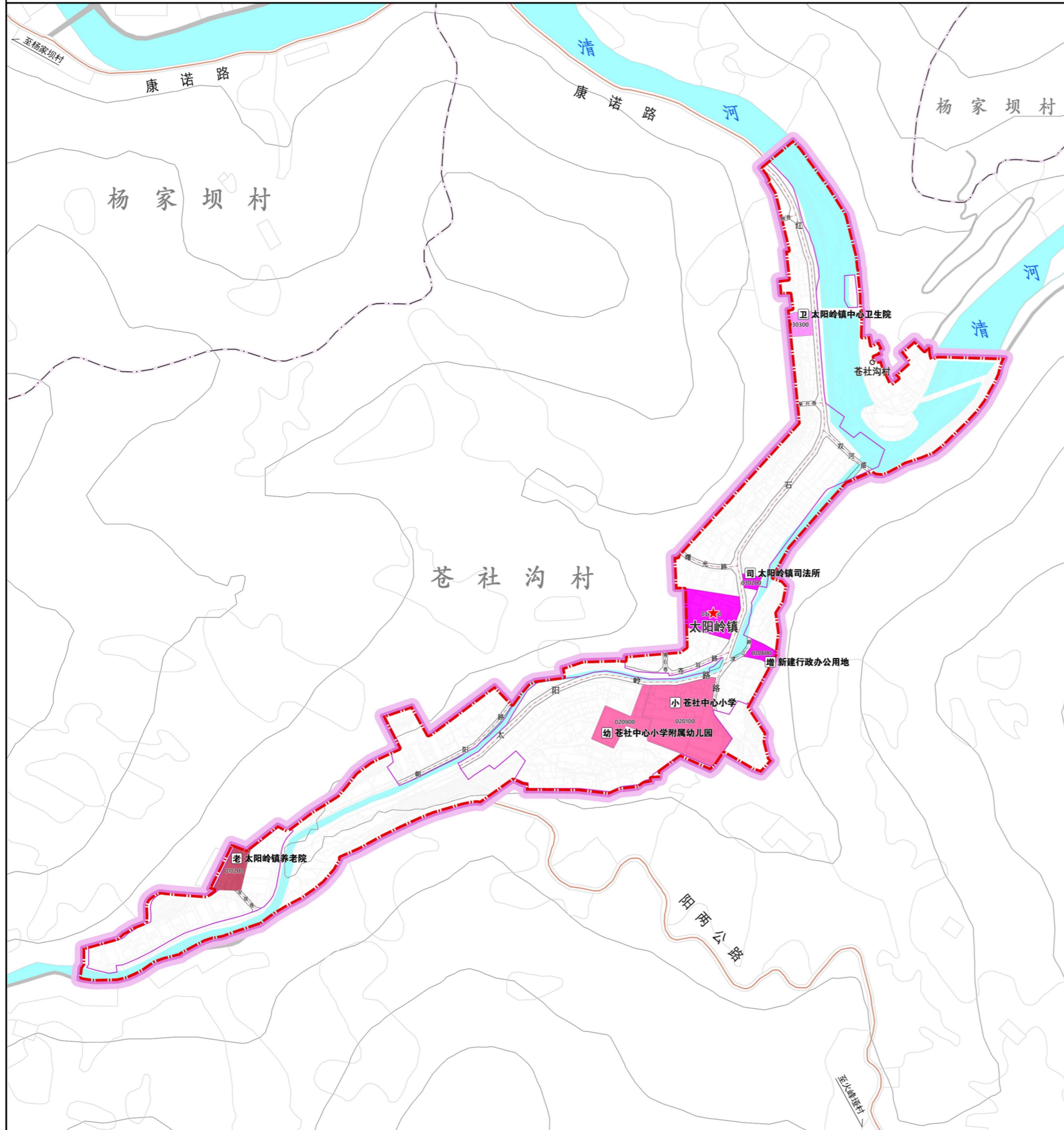
设施名称	设施数量	用地面积(公顷)	设施形式(独立占地/综合设置)	备注(规划状态)
对外客货运枢纽	公路客运枢纽	/	/	/
	铁路客运枢纽	/	/	/
公交设施	公交首末站	/	/	/
公共停车场	机动车停车场	1	0.02	独立占地 规划
公共加油加气站及充换电站		/	/	/

单元规划道路一览表

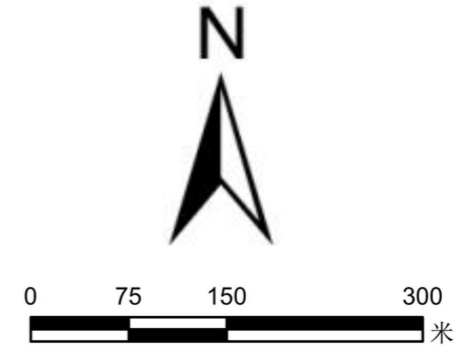
道路名称	道路等级	道路红线控制宽度(米)	规划状态
朝阳路	次干路	5	规划
太阳岭路	主干路	7	现状
青石巷	支路	5	规划
苍耳路	次干路	5	规划
望江路	支路	4.5	规划
曙光路	支路	5	规划
红石路	主干路	7	现状
双河道	支路	4	北段现状 南段规划
星月巷	支路	5	规划
林巷	支路	5	规划

宁强县太阳岭镇镇区国土空间详细规划公示

公共管理与公共服务设施规划图 06



风玫瑰比例尺



区位图



图例

专用图例		通用图例	
0801 机关团体用地	现状已供用地	县界	现状铁路站点
0802 科研用地	现状河流水系	现状铁路站点	镇政府驻地
080302 文化活动用地	现状地形图要素	详细规划编制单元范围	村民委员会驻地
080403 中小学用地	详细规划编制单元范围	城镇开发边界范围	
080404 幼儿园用地	城镇开发边界范围	现状用地红线	
080601 医院用地	现状用地红线	50m界限等高线	
080602 基层医疗卫生设施用地	50m界限等高线	村道(现状)	
080603 公共卫生用地	村道(现状)	乡道(现状/规划)	
080701 老年人社会福利用地	乡道(现状/规划)	县道(现状/规划)	
规划道路中心线	县道(现状/规划)	省道(现状/规划)	
规划道路红线	省道(现状/规划)	国道(现状/规划)	
编制地块编号	国道(现状/规划)	高速公路(现状/规划)	
	高速公路(现状/规划)	普通铁路(现状/规划)	
	普通铁路(现状/规划)	行政村界	
	行政村界	镇界	
	镇界		

单元公共管理与公共服务设施控制一览表

设施类型	设施名称	数量(个)	用地面积(ha)	建筑规模(m ²)	规模	建设形式
教育设施	苍社中心小学	1	0.69	—	6班	独立占地
	苍社中心小学附属幼儿园	1	0.21	—	3班	独立占地
医疗设施	太阳岭镇中心卫生院	1	0.08	—	5床	独立占地
社会福利设施	太阳岭镇养老院	1	0.13	350-700m ² /个	—	独立占地
行政管理设施	太阳岭镇人民政府	1	0.29	—	—	独立占地
	太阳岭镇司法所	1	0.03	—	—	独立占地
	新建行政办公用地	1	0.06	—	—	独立占地
社区公共服务设施	电信营业网点	1	0.05	—	—	独立占地
	邮政营业场所	1	0.05	—	—	独立占地
	银行营业网点	1	0.10	—	—	独立占地
	社区商业网点	2-3	—	—	—	联合设置
	生活垃圾收集站	1	—	120-200m ² /个	—	联合设置
	公共厕所	2-3	—	30-80m ² /个		独立占地/联合设置